The background is a microscopic view of a cell, likely an egg, with a large, clear, spherical nucleus. A sperm cell is visible on the left, with its head near the nucleus. The background is filled with various smaller cells and structures, creating a complex, biological scene.

AFFICHES du PROJET SANTE 2019 - 2020

Secondes 05, 07, 08 et 09

CEUX QU'ON

AIME ?

Questionning : personne en questionnement sur son identité et / ou son orientation sexuelle

Q :

Queer : identité et/ou orientation sexuelle non conforme

L : Lesbienne

attriance envers le même genre que soi

G : Gay

B : Bisexuel

attriance envers le même genre que soi et le genre opposé

P : pansexuel

personne étant attirée envers une personne indifféremment de son sexe et de son genre (bi, trans, homo, hétéro...)

A : Asexuel

personne ne ressentant aucun désir sexuel

Manifestations des LGBTphobies



CE QU'ON EST ?

GENRE : se percevoir comme homme, femme, garçon, fille entre les deux ou complètement

SEXE : sexe biologique, lié aux organes génitaux

NON BINAIRE : Personne qui se perçoit comme étant ni homme ni femme ou un mélange des deux

T : Trans

CISGENRE : genre correspondant au sexe biologique,

Transgenre : se percevoir d'un genre différent que celui qui a été assigné à la naissance

Transsexuel : personne ayant terminé sa transition pour que son sexe biologique correspondent à son identité de genre

I : Intersexe

sexe biologique qui présente à la naissance des caractéristiques masculines et féminines

A : asexué

Qui n'a pas de sexe

CLICHES :

Les gays sont tous efféminés

Les lesbiennes sont garçons manqués

Les bisexuelles sont indécis

Les trans sont extravagants

<https://www.komitid.fr/2015/05/12/rapport-sos-homophobie-2015-les-lgbt-phobies-sont-desormais-ancrees-dans-la-societe-francaise/>



HOMME À UTÉRUS

Quelles sont les caractéristiques d'un homme à utérus ?

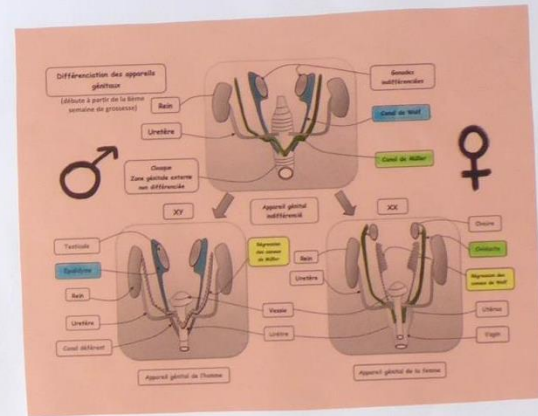
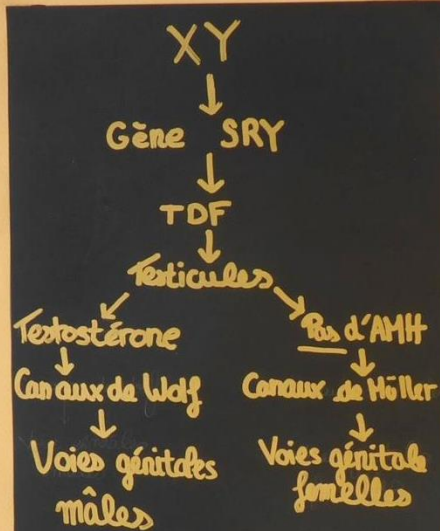
Ils ont un caryotype XY avec 22 paires d'autosomes.

Sur le chromosome Y, le gène SRY permet la fabrication de la protéine TDF.

Celle-ci entraîne la différenciation des gonades embryonnaires en testicules. Les cellules de Leydig des testicules produisent de la testostérone.

La testostérone maintient les canaux de Wolff et les différencie en canaux masculins (épididyme, urètre, canal déférent).

Vers le troisième mois, les organes génitaux masculins externes sont visibles.



Chez un homme normal : production importante d'AMH pendant la vie embryonnaire, la production persiste pendant l'enfance pour devenir nulle à partir de 10 ans. À l'inverse de la femme, aucune production d'AMH.

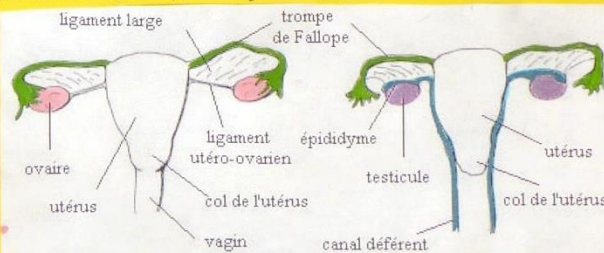
Chez les hommes à utérus, il y a absence de production d'AMH. Donc les canaux de Muller peuvent persister et évoluer dans l'utérus.

Le problème vient d'une mutation du gène de l'AMH ; En absence d'AMH, les Canaux de Muller ne régressent pas mais vont se transformer en utérus comme chez la femme.

La régretion est due à une absence de sécrétion d'AMH par les cellules de Sertolie.



Schéma de l'appareil génital féminin / homme à utérus



Simone Veil

https://fr.wikipedia.org/wiki/Simone_Veil
<https://www.elle.fr/Societe/News/Droits-des-femmes-ce-que-Simone-Veil-a-fait-pour-nous-3507154>

INTRODUCTION : En 1974, Simone Veil est nommée **ministre de la santé**. Elle entame alors un combat contre la discrimination des femmes, en passant notamment par la dépénalisation de l'interruption volontaire de grossesse.

PROBLEMATIQUE : En quoi Simone Veil a-t-elle eu un **impact** sur l'émancipation de la femme et ses droits jusqu'à aujourd'hui ?

L'IMPACT DE SES ACCOMPLISSEMENTS

Ses accomplissements ont marqué la société française par leur nouveauté et la **pensée féministe** naissante dans une société gouvernée majoritairement par des hommes. L'annonce de sa mort a provoqué en quelques minutes une avalanche de « **merci** » sur les réseaux sociaux, preuve que les jeunes générations savent ce qu'elles lui doivent. En effet, l'interruption volontaire de grossesse (IVG) restera son plus grand accomplissement et une véritable avancée pour la femme dans la société.

SCHEMATISATION DE DEUX TYPES D'IVG

I Voie chirurgicale

1- Aspiration de l'embryon par tuyau inséré dans l'utérus.

2- Curetage de l'embryon par raclement ; Obligatoire après 10 semaines.

II Voie médicamenteuse

Ingération du RU486 qui provoque l'élimination de la muqueuse utérine avec l'embryon (fausse couche)

ingération
du **RU486**

↓
provoque une
fausse couche
(règles)

↓
évacuation de la
muqueuse utérine
avec l'embryon



13 JUILLET 1927

Naissance de Simone Jacob à Nice dans une famille juive laïque

29-30 MARS 1944

Elle passe son bac. Le lendemain elle est arrêtée à Nice par la police allemande lors d'un contrôle d'identité

13 AVRIL 1944 — MAI 1945 :

Déportée à Auschwitz-Birkenau. Elle est transférée à Bergen-Belsen en janvier 1945.

23 MAI 1945 : Retour en France. Son père et son frère sont tués là-bas, seul ses sœurs reviennent vivantes.

26 OCTOBRE 1946 : Mariage avec Antoine Veil.

1956 : Simone Veil devient magistrate

1957 — 1964 : Elle devient inspectrice des établissements pénitentiaires à la direction de l'administration pénitentiaire du ministère de la Justice. Elle s'occupe notamment du sort des prisonniers en Algérie.

1964 — 1969 : Elle est affectée à la direction des affaires civiles et du sceau.

1969

Conseillère technique chargée de suivre les affaires civiles au cabinet de René Plevin, garde des sceaux du gouvernement Chaban-Delmas.

1970

Nommée secrétaire du conseil supérieur de la magistrature. Elle est la première femme à occuper ce poste.

28 MAI 1974 — 4 JUILLET 1979

Elle est nommée ministre de la santé.

La Meilleure Contraception, C'est Celle Que L'on Choisit

Emploi de moyens visant à empêcher qu'un rapport sexuel entraîne une grossesse. Selon l'OMS (Organisation mondiale de la Santé) : utilisation d'agents, de dispositifs, de méthodes ou de procédures pour diminuer la probabilité de conception ou l'éviter. Elle a aussi pour but de se protéger des IST

Diaphragme

-Le diaphragme (en latex ou en silicone) se glisse dans le vagin, au contact du col de l'utérus, pour empêcher le passage des spermatozoïdes vers l'intérieur de l'utérus.
- posé au moment du rapport sexuel mais aussi jusqu'à deux heures avant l'acte, doit être utilisé en association avec les spermicides, doit être laissé en place pendant 8 heures après le rapport sexuel (et retiré au plus tard dans les 24 heures qui suivent le rapport), être réutilisé plusieurs fois.



Spermicides

- substances qui, comme leur nom l'indique, rendent inactifs ou détruisent les spermatozoïdes.
- sous forme de gel ou d'ovules insérés au fond du vagin.
- il est fortement recommandé de les utiliser en association avec une méthode dite "barrière" comme le diaphragme.



Stérilet

-C'est un dispositif contraceptif, en forme de «T» qui mesure 3,5 cm de long.
-Le médecin ou la sage-femme l'insère dans l'utérus.
-2 types de stérilets : **DIU au cuivre** (en plastique et qui rend les spermatozoïdes inactifs) / **DIU hormonal**, contient une hormone progestative (lévonorgestrel) qu'il va délivrer en petite quantité et agit sur le col de l'utérus



Préservatifs

Il existe 2 types :
- **masculins** (empêche le passage des spermatozoïdes dans le vagin, et donc la fécondation, se déroule sur le pénis en érection avant la pénétration, pour l'enlever correctement, avant la fin de l'érection, il faut retenir le préservatif à la base du pénis, puis faire un nœud et le jeter à la poubelle)

- **féminin** (fonctionne comme le préservatif masculin : il empêche le passage des spermatozoïdes dans le vagin, et donc la fécondation, se place dans le vagin, afin de recevoir le sexe masculin au moment de la pénétration, peut être mis en place plusieurs heures avant le rapport sexuel, changer à chaque rapport.

Implant

- bâtonnet en plastique délivrant en continue des hormones
- nécessite d'être posé par un médecin

REPÈRES
DE L'ANTIQUITÉ À NOS JOURS

3 000 AV. J.-C. 1^{er} PRÉSÉRVAIF EN ÉGYPTE, BOUTE DE BOUVIÈRE EN BOIS, OU DE VESSIE DE LA FEMME.

XVII^e S. GABRIEL PALLONE NE L'AU POINT UN POCHEAU DE LA DIGNITÉ PROTÈGEUR DE LA FEMME.

1678 - 1^{er} ESSAI DE SPERMICIDE DÉVELOPPÉ PAR LE HOLLANDAIS ANTONI VAN LEEUWENHOEK

1844 - LANCERMENT DE LA PROTECTION DU MARIAGE PAR CHARLES GOODEAR

1882 - INVENTION DU DIAPHRAGME PAR TALLPAND WILHELM PULI-MENSURA

1923 - MARGARET SANGER OUVRE À NEW YORK LE PREMIER CENTRE DE PLANNING FAMILIAL.

1928 - COMMERCIALIZATION DU SPERMICIDE, INVENTÉ PAR ERNEST SANDERSON

1934 - LES "TESTS" DE LA PILLULE CONTRACEPTIVE DE GREGORY PINCUS DÉBUTENT À PORTO RICCO

1947 - LA LSI NEWMATH AUTORISE LA CONTRACEPTION EN FRANCE.

1952 - MISE EN VENTE DU PREMIER PRÉSÉRVAIF ANIMAL.

1955 - AUTORIZATION DE LA CONTRACEPTION, AINSI APRÈS 4 PILLULES POCHEAUX.

2007 - MISE SUR LE MARCHÉ DE L'IMPLANT HORMONAL.

Implant inséré au niveau de la face interne du bras

1957 - APPROXIMATION DE LA MÉTHODE BILLINGS EN AUSTRALIE

1959 - APPROXIMATION DE LA MÉTHODE BILLINGS EN AUSTRALIE

1967 - APPROXIMATION DE LA MÉTHODE BILLINGS EN AUSTRALIE

1969 - APPROXIMATION DE LA MÉTHODE BILLINGS EN AUSTRALIE

1971 - APPROXIMATION DE LA MÉTHODE BILLINGS EN AUSTRALIE

1973 - APPROXIMATION DE LA MÉTHODE BILLINGS EN AUSTRALIE

1975 - APPROXIMATION DE LA MÉTHODE BILLINGS EN AUSTRALIE

1977 - APPROXIMATION DE LA MÉTHODE BILLINGS EN AUSTRALIE

1979 - APPROXIMATION DE LA MÉTHODE BILLINGS EN AUSTRALIE

1981 - APPROXIMATION DE LA MÉTHODE BILLINGS EN AUSTRALIE

1983 - APPROXIMATION DE LA MÉTHODE BILLINGS EN AUSTRALIE

1985 - APPROXIMATION DE LA MÉTHODE BILLINGS EN AUSTRALIE

1987 - APPROXIMATION DE LA MÉTHODE BILLINGS EN AUSTRALIE

1989 - APPROXIMATION DE LA MÉTHODE BILLINGS EN AUSTRALIE

1991 - APPROXIMATION DE LA MÉTHODE BILLINGS EN AUSTRALIE

1993 - APPROXIMATION DE LA MÉTHODE BILLINGS EN AUSTRALIE

1995 - APPROXIMATION DE LA MÉTHODE BILLINGS EN AUSTRALIE

1997 - APPROXIMATION DE LA MÉTHODE BILLINGS EN AUSTRALIE

1999 - APPROXIMATION DE LA MÉTHODE BILLINGS EN AUSTRALIE

2001 - APPROXIMATION DE LA MÉTHODE BILLINGS EN AUSTRALIE

2003 - APPROXIMATION DE LA MÉTHODE BILLINGS EN AUSTRALIE

2005 - APPROXIMATION DE LA MÉTHODE BILLINGS EN AUSTRALIE

2007 - APPROXIMATION DE LA MÉTHODE BILLINGS EN AUSTRALIE

2009 - APPROXIMATION DE LA MÉTHODE BILLINGS EN AUSTRALIE

2011 - APPROXIMATION DE LA MÉTHODE BILLINGS EN AUSTRALIE

2013 - APPROXIMATION DE LA MÉTHODE BILLINGS EN AUSTRALIE

2015 - APPROXIMATION DE LA MÉTHODE BILLINGS EN AUSTRALIE

2017 - APPROXIMATION DE LA MÉTHODE BILLINGS EN AUSTRALIE

2019 - APPROXIMATION DE LA MÉTHODE BILLINGS EN AUSTRALIE

2021 - APPROXIMATION DE LA MÉTHODE BILLINGS EN AUSTRALIE

2023 - APPROXIMATION DE LA MÉTHODE BILLINGS EN AUSTRALIE

	Efficacité pratique (%)	Efficacité théorique (%)
Pilule	91	99,7
Anneau vaginal	92	99,7
Patch	91	99,7
Diaphragme	88	94
Préservatif masculin	85	98
Préservatif féminin	79	95
Implant	99,9	99,9
DIU Hormonal	99,8	99,8
Contraceptifs injectables	94	99,7
Spermicides	71	82

source : <https://www.choisirsacontraception.fr/contraception-tableau-comparatif.htm>

Différence entre efficacité pratique et efficacité théorique liée à :
- oubli (pilule, patch)
- rupture du préservatif

Patch

- applications : ventre, bas du dos, épaules et jamais près d'un sein.
- protège pendant 4 semaines.
- Pour cela, chaque semaine, il faut coller un patch, et ce pendant 3 semaines.
- La quatrième semaine, il ne faut pas mettre un patch.
- Des saignements vont alors apparaître.

Pilule

- moyen le plus utilisé,
- comprimé quotidien
- ordonnance

Anneau vaginal

- anneau flexible en plastique poreux qui contient une association d'hormones (estrogène + progestatif) on l'insère au fond du vagin, les hormones diffusent à travers la paroi vaginale et passent dans le sang.
- être inséré le plus profondément possible dans le vagin comme si c'était un tampon et on le garde pendant trois semaines, sa position n'a pas d'importance en soi, faut qu'il tienne, et que vous ne le sentiez pas.



Nous avons 46 paires de chromosomes mais dans ce schéma qu'une seule paire est représentée.

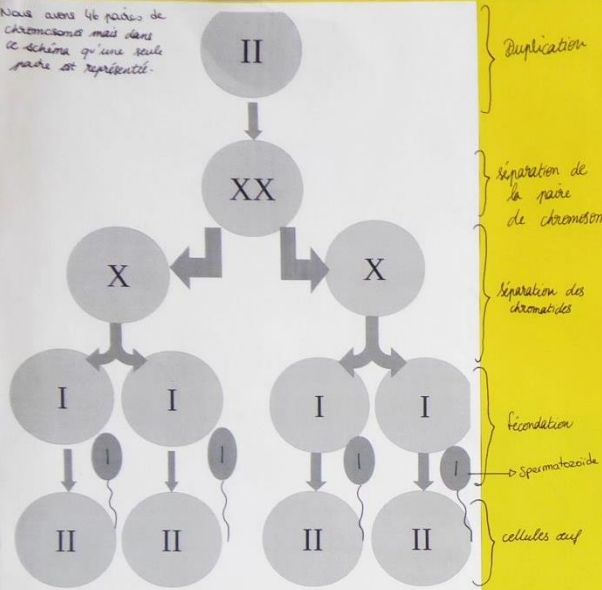


Schéma d'une méiose normale

Syndrômes de Klinefelter et de Turner

Quelles sont les caractéristiques génétiques et leurs conséquences phénotypiques ?

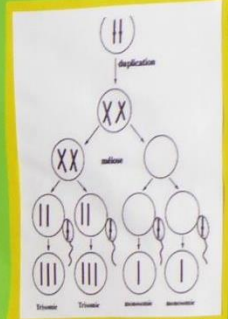


Schéma de la répartition de la tétrissomie lors de la méiose

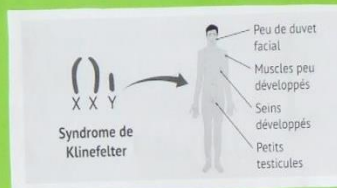


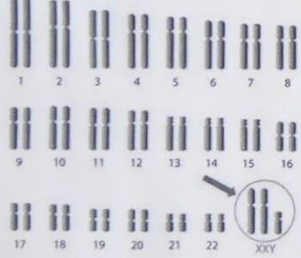
Schéma légendé d'un homme atteint du syndrome de Klinefelter



Image d'une personne atteinte du syndrome de Turner.

Seins non développés + absence de puberté

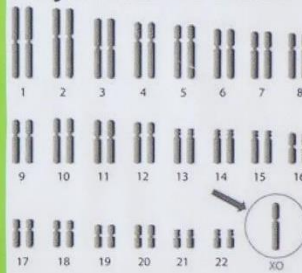
Syndrome de Klinefelter



Caryotype du syndrome de Klinefelter

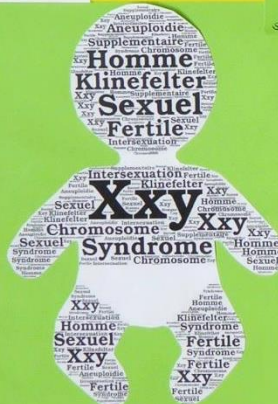
Le syndrome de Klinefelter ou 47, XXY est une aneuploïdie qui se caractérise chez l'homme par un chromosome sexuel x supplémentaire. L'individu présente alors 2 chromosomes X et 1 chromosome Y, soit 47 chromosomes au lieu de 46. L'individu est alors de caractère masculin, mais fertile. (sa formule chromosomique s'écrit « 2N=47, XXY », et non plus « 2N=46 ». Il s'agit d'un cas d'intersexuation).

Syndrome de Turner



Caryotype du syndrome de Turner

Le syndrome de Turner est une maladie endocrinienne rare de la croissance, d'origine chromosomique, caractérisée par une monosomie partielle ou totale au niveau de la paire de chromosome sexuels (caryotype X). Ce syndrome ne touche que les femmes, c'est une maladie génétique. Par conséquent l'individu ne peut être que du sexe féminin. L'anomalie concerne un des chromosomes X. Soit il manque à ces femmes un chromosome X, soit celui-ci existe, mais présente une anomalie appelée délétion. Chez les femmes atteintes de ce syndrome, la combinaison génétique est donc 45X0. Il existe donc toujours un manque chromosomique.



source : wikiédia + photographies médicales

Le système de récompense

Que se passe-t-il dans notre cerveau lorsque l'on éprouve du plaisir?



Synapse : région de contact entre deux neurones ou entre un neurone et une autre cellule.

Une synapse :

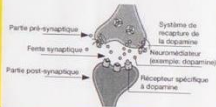
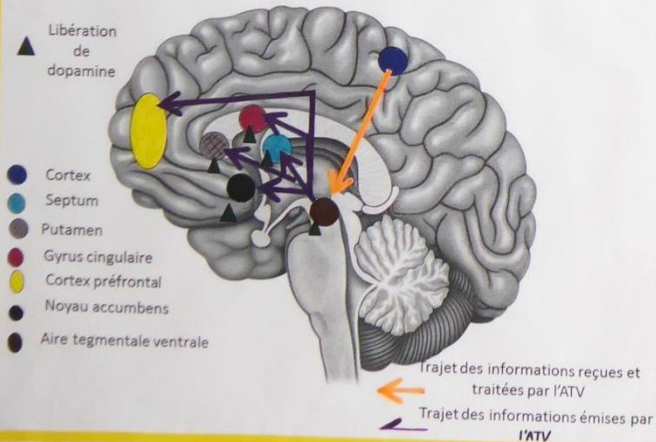


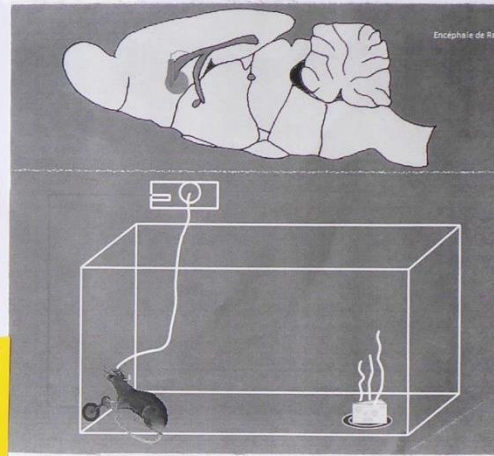
Schéma fonctionnel des circuits de la récompense responsables du plaisir sexuel



L'expérience historique de la découverte du plaisir

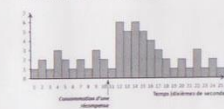
● : l'aire tegmentale ventrale

■ : une électrode



Dans cette expérience, Milner a implanté une électrode dans l'aire tegmentale ventrale. Le rat a le choix entre appuyer sur une pédale pour activer cette électrode et ainsi stimuler son aire tegmentale ventrale ou effectuer des actions vitales telles que manger ou dormir. Le rat va appuyer sur la pédale jusqu'à en mourir. On parle d'expérience d'autostimulation, le fait que le rat répète le même comportement permet de déduire que ce comportement lui procure du plaisir. Cette expérience montre bien la puissance du système de récompense.

Graphique de l'activité des neurones lors de la consommation d'une récompense



Comportement sexuels des mammifères

Facteurs neurobiologiques innés

Hormones

Neuromédiateur

Structures innées et primordiales

Motivation

Orientations sexuels

Comportement érotique

Hormones

Phéromones

Réflexes sexuels

RENFORCEMENT COGNITION

Opioides endogènes

Dopamine

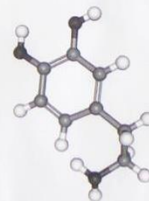
Circuit neural des récompenses

+ pénis/clitoris

Plaisir érotique (renforcement) acquis

Préférences sexuelles acquises

Une molécule de dopamine :

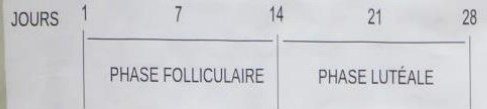


Le **cortex cérébral** est un tissu organique, appelé aussi substance grise, qui recouvre les deux hémisphères du cerveau sur une épaisseur de quelques millimètres. Le terme cortex désigne à la partie recouvrant certains organes.

La **dopamine (DA)** est un neurotransmetteur, une molécule biochimique qui permet la communication au sein du système nerveux. Elle est à l'origine de la sensation de bonheur

L'importance des hormones

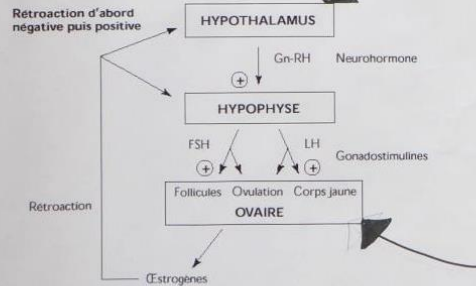
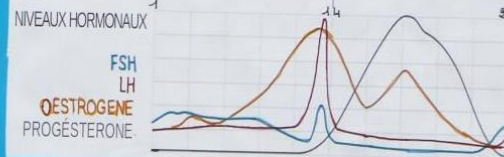
sexuelles chez la femme.



Le cycle ovarien dure en moyenne 28 jours, le cycle commence par la menstruation. Il y a 2 phases: La phase folliculaire (J1 à J14) et la phase Lutéale (J14 à J28).

l'ovulation correspond à la libération de l'ovocyte durant les 14 derniers jours, il y a la formation du corps jaune, la LH stimule la sécrétion de la progésterone et d'oestrogènes. C'est la phase lutéale.

Phase folliculaire: = action de la FSH stimule la maturation des follicules ovariens et la libération des oestrogènes à J14 il ya un pic de LH qui déclenche l'ovulation.

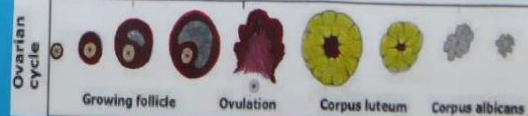


La régulation hormonale de l'ovulation

L'hypothalamus, situé à la base du cerveau, sécrète une hormone la GnRH, sur un rythme pulsatile. Cette neurohormone stimule directement l'hypophyse.

L'hypophyse antérieure sécrète, sous l'action de la GnRH, deux hormones, la FSH (Hormone folliculo-stimulante) et la LH (Hormone lutéinisante). Ces hormones libérées dans la circulation sanguine générale vont agir sur des cellules cibles situées dans les ovaires.

Théoriquement, le cycle menstruel est simplement la période des pertes sanguines, mais la description du cycle menstruel comprend aussi le cycle ovarien, passage du follicule primaire à l'ovulation et au corps jaune qui délivre la progésterone. Durant le cycle menstruel, la muqueuse utérine s'épaissit en vue d'accueillir un embryon. Dans le même temps se produit le cycle ovarien, pendant lequel une cellule sexuelle féminine, ou ovocyte, mûrit en vue d'une fécondation.



POURQUOI FAUT-IL SE FAIRE VACCINER CONTRE LE PAPILLOMAVIRUS ?

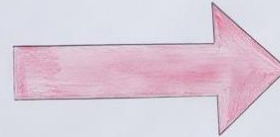


Virus:
Un virus est une particule microscopique infectieuse qui se développe en pénétrant une cellule. Il existe des virus qui peuvent infecter des animaux et même des végétaux.
Il est dit pathogène lorsqu'il provoque des maladies.

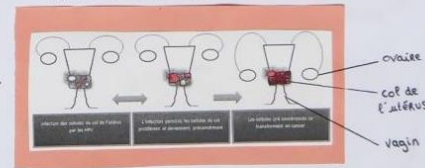


Le vaccin est une injection de virus affaibli qui va préparer le système immunitaire à créer des anticorps afin d'être prêt à combattre une maladie.
Pour le papillomavirus, il est conseillé de le faire entre 11 et 14 ans, car c'est l'âge où généralement il n'y a pas eu de rapports sexuels. Néanmoins nous pouvons le faire plus tard avec un risque d'avoir l'infection.
Il doit être refait à plusieurs reprises pour que le système immunitaire soit bien préparé.
Cependant si l'on n'est pas vacciné les risques du papillomavirus sont les suivants :

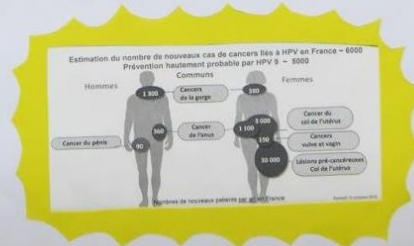
Le papillomavirus comme toute autre maladie sexuellement transmissible, se transmet par les muqueuses et ainsi contamine les cellules autres. Ainsi il se transmet par contacte du sang ou par rapport sexuel.
Il peut engendrer entre autre un cancer du col de l'utérus chez la femme comme le montre le schéma ci contre.
Il peut engendrer une absence de menstruation des apparitions de verrues génitales des cancers



Développement des cellules infectées dans un utérus



Depuis peu nous conseillons aux hommes de faire le vaccin du papillomavirus car ils peuvent l'attraper et le transmettre. Ainsi, en vaccinant les hommes et les femmes nous pouvons éviter la propagation du virus et ainsi restreindre les risques de cancer.
Néanmoins on constate que sont rare les hommes qui développent le cancer. Les cancers chez les hommes, se développent dans la gorge l'anus et le pénis.



Intersexuation

2) Le sexe biologique : il est composé de différents facteurs. Dans le sens scientifique strict du terme, un individu a des caractéristiques différentes selon si il est « femelle » ou « mâle » :

Femelle :	Mâle :
<ul style="list-style-type: none"> • Caryotype XX • Ovaires produisant des œstrogènes • Vulve • Vagin, utérus, col de l'utérus et trompes de Fallope • Glandes mammaires développées, répartition des graisses gynoides (ventre, bas du corps) 	<ul style="list-style-type: none"> • Caryotype XY • Testicules produisant de la testostérone • Pénis • Système de production du sperme (prostate, canaux déferents...) • Pas de glandes mammaires développées, répartition des graisses androïde



(l'athlète Caster Semenya)

8) Caster Semenya : Il s'agit d'une athlète *intersexe*, qui a fait face à la justice du sport car son taux de testostérone est trop élevé et elle est contrainte de le faire diminuer pour pouvoir participer à des compétitions. Depuis le 1er novembre 2018, elle est suspendue de toutes compétitions sportives dans l'attente des résultats des procédures du TAS. Caster Semenya ne veut pas se soumettre aux traitements médicaux pour faire baisser son taux de testostérone. Semenya avait lancé des recours contre les règles de la fédération internationale d'athlétisme, qui oblige les athlètes, qui présentent un taux élevé de testostérone à le faire passer afin : « de préserver l'équité de la compétition féminine. » Pour les membres du Collectif *Intersexes* et *Allié.e.s* : « Cette décision est intersexophobe, raciste et sexiste. » Le TAS reconnaît que les règles imposées par la fédération sont discriminantes.

1) Définition :
le terme *intersexe* définit l'identité des personnes *intersexuées*, c'est-à-dire une personne dont le sexe biologique ne correspond pas à la définition scientifique stricte de « mâle » et « femelle ».

3) Intersexuation : Une personne *intersexuée* quant à elle montrera des caractéristiques *mâles* et *femelles*. Les personnes *intersexes* naissent avec des organes génitaux qui ne peuvent être définis comme appartenant à la catégorie « homme » ou « femme », selon les critères des médecins actuels. Ces caractéristiques ne sont pas toutes visibles à la naissance, cela représente une minorité d'enfants *intersexes*.

4) Les différentes formes d'intersexuation :
La forme d'*intersexuation* la plus connue est l'hermaphrodisme : la présence d'un tissu ovarien et d'un tissu testiculaire chez un même individu est responsable d'une ambiguïté sexuelle visible. Mais il existe de nombreuses autres formes d'*intersexuation*. On peut retrouver des individus avec des organes génitaux externes *mâles* et un utérus; d'autres avec une production d'hormones contraire à leurs gonades, ayant ainsi des caractéristiques secondaires qui ne correspondent pas à leurs gonades; etc...

5) Chiffre : D'après l'ONU, en 2016, les naissances *intersexes* représentaient **1,7% des naissances** mais étant donné que les personnes *intersexes* ne présentent pas toutes des caractéristiques visibles et ne sont donc pas diagnostiquées *intersexe* à la naissance, de nombreux organismes de défense des personnes *intersexe* remettent en cause ces données.

7) « Chirurgie génitale reconstructive » : En vue de conformer les corps à ces normes, des **actes médicaux non-consentis** sont pratiqués sur ces personnes dès leur plus jeune âge sans que leur **santé ou leur vie ne soit en jeu**. Cela peut avoir de graves conséquences pour les personnes qui les subissent : lésions nerveuses, insensibilité, cicatrices, traitement hormonal à vie. Il s'agit donc d'une atteinte au droit à l'intégrité physique, au droit à la meilleure santé possible et au droit à la vie privée de ces personnes. Ces actes sont non-urgents, invasifs et irréversibles. Ils sont pratiqués sans que les parents soient suffisamment informés pour pouvoir faire un choix éclairé dans le meilleur intérêt de leur enfant. La mutilation génitale infantile est cachée par un semblant de « chirurgie reconstructive ».

6) Lutte LGBT+ : Beaucoup de personnes considèrent, encore aujourd'hui l'*intersexuation* comme une anomalie qu'il faut corriger. Les études sur le genre ont montré que les critères utilisés par les médecins pour déterminer le seuil d'anomalie anatomique sont marqués par des critères sociaux sur le sexe, et non par la seule préoccupation de la santé ou du bien-être de la personne concernée, car la plupart des variations *intersexes* ne constituent pas des problèmes de santé : les critères sont donc sociaux et non médicaux. Le 26 octobre est la journée de la visibilité *intersexe*. Le drapeau a été créé en 2013 par OII Australia (Organisation internationale des *intersexes*). On voit bien que la bataille pour la reconnaissance des personnes *intersexes* est directement liée à la communauté LGBT+.



(manifestation contre des mutilations sur des intersexes)

(symbole de l'association du Collectif Intersexe et Allié.e.s)

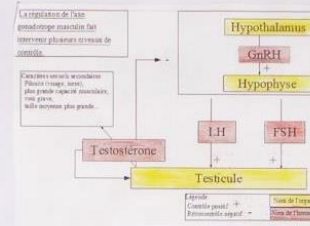


(drapeau intersexe)

LE DOPAGE À LA TESTOSTERONE

QU'EST CE QUE LA TESTOSTÉRONE ?

La testostérone est une hormone stéroïdienne qui fait parti des androgènes sécrétée par les testicules et les glandes surrénales chez les hommes ainsi que par les glandes surrénales et les ovaires chez les femmes. Cette hormones participe au développement de la masse musculaire et intervient dans la régulation de l'agressivité. Sa production est variable selon l'individu et son origine, malgré que sa production soit majoritaire chez les hommes, il arrive que certaines femmes ait une production supérieurs a certains individu mâles.



Logo de l'agence
Internationale
d'Anti dopage



Pourquoi se doper ?

La testostérone est intéressante pour un athlète car non seulement elle augmente la masse musculaire, mais elle sert aussi à développer son endurance, en stimulant la production de globules rouges. En cas de prise de testostérone, le ratio de globules rouges augmente fortement, ce qui est considéré comme une preuve indirecte de dopage.

Mais e surplus de testostérone dut aux dopage peut être la cause d'une stérilité précoce car il provoque une inhibition de FSH, qui est indispensable pour la production de spermatozoïdes. L'une des autres effets de dopage à la testostérone peut être l'apparition d'un cancer testiculaire.

Lance ARMSTRONG est un cycliste 7 fois vainqueur du Tour de France, après avoir été radié de l'Union Cycliste Internationale et que l'on lui ait retiré tout ses titres pour dopage, il avouera lors d'une interview avoir été dopé à l'EPO, la cortisone, la testostérone et des hormones de croissance. Ce dopage pourrait être la cause de cancers des testicules qu'il a développés à un âge relativement jeune. Pour le soigner les médecins devront lui enlever un testicule, et il devra subir une chimiothérapie. Son cas n'est pas le seul dans le monde du cyclisme, certains jeunes coureurs qui avouent plus tard avoir été dopés ont aussi développés des cancers. Des recherches sont en cours pour déterminer quel produit a un lien avec ce cancer.



En 2016, Caster Semenya, a été accusée de s'être dopée alors qu'elle souffrait d'une hyper androgénie. Cette maladie génétique cause est un désordre hormonal complexe qui provoque une production excessive d'androgènes par les ovaires et les glandes surrénales, notamment de testostérone.

LA DECOUVERTE DU VIH

Histoire du virus et

Voies de transmissions

Traitements

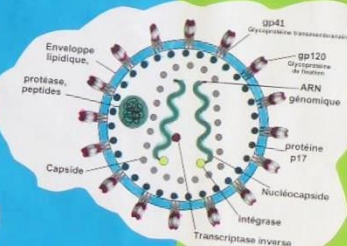


Le **virus de l'immunodéficience humaine (VIH)** est un rétrovirus infectant l'humain et **responsable du syndrome (sida)** qui est un état affaibli du système immunitaire le rendant vulnérable à de multiples infections opportunistes.

Transmis par plusieurs fluides corporels (sang, sécrétions vaginales, sperme ou lait maternel), le sida est aujourd'hui considéré comme une pandémie ayant causé la mort d'environ 32 millions de personnes entre 1981 (date de la première identification de cas de sida) et 2018. On estime qu'**environ 1.7% des personnes âgées de 15 à 49 ans sont porteurs du VIH, principalement en Afrique subsaharienne**.

Bien qu'il existe des traitements antirétroviraux luttant contre le VIH et retardant par conséquent l'apparition du sida, réduisant ainsi la mortalité et la morbidité, **il n'existe à l'heure actuelle aucun vaccin ou traitement définitif**. Le moyen de lutte le plus efficace reste donc la prévention, qui passe notamment par les rapports sexuels protégés et la connaissance de son statut sérologique de manière à éviter d'infecter autrui.

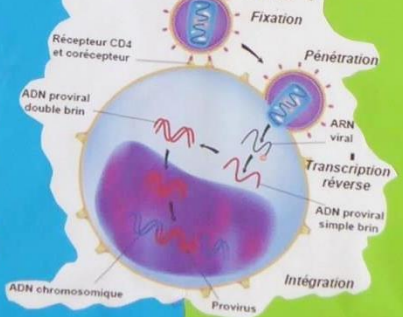
Les débuts de l'épidémie de sida datent du 5 juin 1981, quand le CDC américain annonce une recrudescence, dans les villes de Los Angeles, San Francisco et New York, de cas de pneumonies à *Pneumocystis carinii* et de sarcomes de Kaposi. Ces deux maladies ont pour particularité d'affecter les personnes immunodéprimées. Il est justement remarqué que, chez ces patients, le taux de lymphocytes T4 est en chute libre. Ces cellules jouent un rôle essentiel dans le système immunitaire. **Les premiers malades sont tous homosexuels**, ce qui fait que ce syndrome, qui ne portait pas encore le nom de sida, est provisoirement appelé le **syndrome gay ou cancer gay**. Une des premières causes suggérées de cette immunodépression est le poppers, un vasodilatateur très utilisé chez les homosexuels. Mais, dans les mois qui suivent, d'autres personnes sont infectées, des toxicomanes par injections, des hémophiles et des Haïtiens. Cette découverte révèle que le poppers n'est pas la cause, et une origine infectieuse est de plus en plus admise. Il reste alors à trouver l'agent infectieux.



Les médicaments anti viraux ont permis d'améliorer le pronostic de la maladie.
Deux types de traitements sont prescrits pour lutter contre l'infection à VIH : **des médicaments anti-viraux et des traitements des infections opportunistes**.
Les médicaments antirétroviraux sont utilisés dans le traitement et la prévention de l'infection à VIH.
Ils combattent le VIH en arrêtant ou en limitant la reproduction du virus dans l'organisme, évaluée par la **mesure de la charge virale** (quantité de virus dans le sang) et le taux des lymphocytes T4 infectés par le virus.

Tous les traitements disponibles actuellement ne permettent pas de guérir la maladie puisque le virus reste présent dans l'organisme.
Ils permettent d'éviter l'évolution de l'infection, et pour cela, ils doivent être pris de façon très régulière sans oublier.
Aujourd'hui, des résistances aux traitements sont parfois décrites nécessitant des ajustements dans les prescriptions.
La lutte contre les maladies opportunistes passe par des traitements dirigés contre les bactéries, virus, parasites et champignons les plus souvent associés à la présence du VIH.

Pénétration du VIH dans une cellule T



Une association de trois médicaments est habituellement prescrite, c'est la **trithérapie** qui a permis de faire diminuer de plus de 75 % le développement des infections opportunistes et du passage au stade ultime (SIDA) de l'infection.

Plus de 30 médicaments différents existent aujourd'hui ils se répartissent principalement en trois classes :

- Les inhibiteurs nucléosidiques de la transcriptase inverse.
- Les inhibiteurs non nucléosidiques.
- Les inhibiteurs de protéase.

LA SYPHILIS

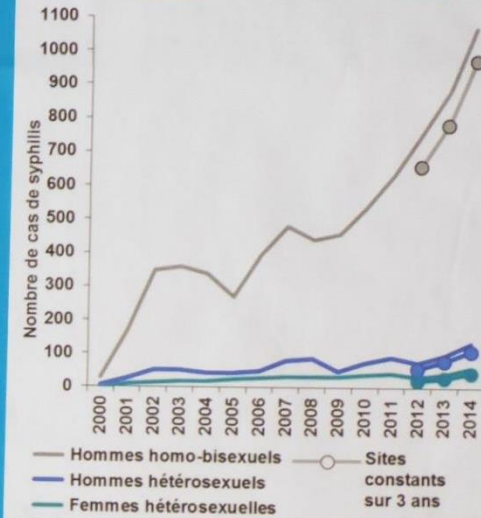
Définition

La syphilis est une bactérie qui a une forme de tire bouchon qui crée des déformations suivant plusieurs stades. Elle peut s'attraper de différentes manières : sexuellement, congénital (mère → enfant), contacte avec le sang (plus rare), elle peut aussi se transmettre par fellation ou baiser profond. Elle est très contagieuse et peut se vérifier par une prise de sang.



Origine

La syphilis serait originaire des Amériques et aurait contaminée l'Europe suite au retour des marins de Christophe Colomb. D'abord introduite en Italie, elle gagne la France pendant les guerres d'Italie (1494-1559), puis tout le continent européen. Pratiquement éteinte au XXème siècle, elle est actuellement en réapparition. Elle concerne essentiellement les homosexuels (84% des cas de syphilis en 2014), mais le nombre de cas augmente également chez les hétérosexuels.



1ère Phase :

Elle apparaît 3 semaines après la contamination, lésion musquée soit au niveau de la bouche, ou des parties intimes.



2ème Phase :

Elle apparaît 3 à 10 semaines après la deuxième et perdure de 4 mois à 3 ans, elle se caractérise par la diffusion du tréponème (def en haut) qui s'accompagne d'éruptions multiples sur la peau



3ème Phase :

Elle apparaît 3 à 15 ans après la contamination, mais chez seulement 10 % des patients non traités, Atteintes cardiovasculaires, nerveuses et articulaires, elle atteint tout les organes. Augmentation du risque de transmission.

L'usage adéquat des préservatifs aide à prévenir la transmission de la syphilis durant les rapports sexuels anaux ou vaginaux.

Les **préservatifs** ou **digues dentaires** peuvent servir aussi de moyen de protection pendant les activités sexuelles orales.

Les **hommes** qui ont des relations sexuelles avec d'autres hommes ;

- Les personnes qui ont des **relations sexuelles non protégées** ;
- Les personnes qui ont **plusieurs partenaires** sexuels ;
- Les personnes atteintes du VIH ou d'une autre IST ;
- Les **utilisateurs de drogues** injectables et leurs partenaires.

un système hormonal regroupe :



et ces org.
production
- une horn
agissant si

- l'air
- l'eau
- les aliments
- les produits du quotidiens

On peut retrouver ces perturbateurs endocriniens dans :

système hormonal :

Afin de limiter les conséquences des perturbateurs endocriniens,

des lois ont été mises en place par exemple l'élimination du bisphénol A des tickets de caisse et des informations sur le sujet sont régulièrement partagées à la population.

Les conséquences sur le corps humain :

- peut provoquer des cancers
- la fertilité (chez l'homme diminue la qualité et le nombre de spermatozoïdes)
- Chez l'enfant à naître :
- les malformations
- les hypotrophies
- troubles neurocomportementaux
- fertilité sur la descendance

Les perturbateurs

endocriniens



Les populations les plus vulnérables sont les adolescents, les bébés et les femmes enceintes.

Définition

Perturbateur

Endocriniens

ouvrir

- il peut enlever l'effet d'une hormone
- il peut modifier sa production
- il peut l'empêcher d'agir

SIDA / VIH

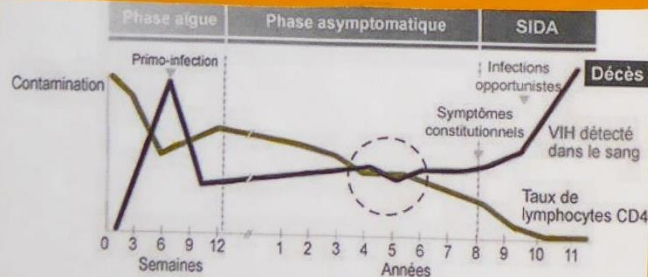
VIH : Virus de l'Immunodéficience Humaine, agent pathogène qui provoque une infection chronique évoluant vers le SIDA en l'absence de traitement.

SIDA : Syndrome d'Immunodéficience Acquis. Stade de gravité maximale de la maladie, la personne ne peut plus se défendre contre les microbes opportunistes (Grippe).

En 2017, 36,9 millions de personnes vivaient avec le VIH dans le monde.

Depuis la découverte du virus, plus de 35 millions de personnes sont mortes du SIDA.

En France, en 2016, 6000 personnes découvrent leur séroposité.



Différentes phases d'évolution de l'infection à VIH en absence de traitement.

PROTECTION

Les voies de transmissions de ce virus sont :

- par voie sanguine
- par voie sexuelle
- par voie maternelle (de mères à enfants pendant l'accouchement ou pendant l'allaitement)

Pour se protéger, nous pouvons utiliser des préservatifs masculins et féminins mais la pilule n'empêche pas la prolifération du virus.



LE DÉPISTAGE

Si l'on veut savoir qu'on est porteur du VIH, nous sommes obligés de faire un test dans un laboratoire de dépistage ; un numéro est aussi à disposition : 0 800 840 800. Après un test de dépistage nous pouvons connaître notre séropositivité.

Séropositivité : C'est lorsqu'on est porteur du VIH (relevé par un test de dépistage)

Risque : - Rapport sexuel non protégé
- Glissement ou rupture du préservatif
- Partage d'une seringue ou matériel d'injection

Autre : Couple stable, arrêt du préservatif

Où : - Médecin traitant pour obtenir une ordonnance pour analyses dans un Laboratoire
- CeGIDD : Centre Gratuit d'Information, de Dépistage et de Diagnostic (Anonyme même pour un mineur et sans sécurité sociale) Exemple : CeGIDD de Saint-Germain, 78100

Gratuit
Informations
Diagnostic
Anonyme
Vaccination
Dépistage
Traitement



QUAND UTILISE T-ON LA CONTRACEPTION

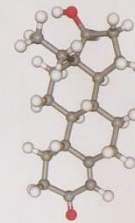
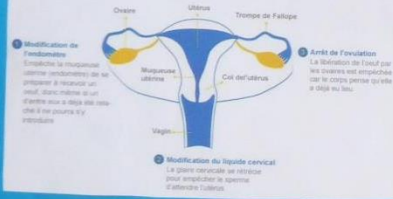
D'URGENCE ?



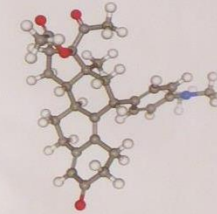
C'est une méthode de rattrapage à utiliser lorsqu'il y a eu un rapport sexuel non ou mal protégé :

- rupture du préservatif
 - absence de contraception
 - oubli de pilule
 - vomissements et diarrhées après la prise du comprimé.
 - décollement du patch
 - expulsion de l'anneau vaginal
 - ou autres accident de méthode contraceptive
- C'est une méthode de contraception « d'urgence » : elle est moins efficace qu'une méthode régulière. Plus elle est utilisée tôt après le rapport, plus elle sera efficace.

COMMENT FONCTIONNE T-ELLE ?



Il est possible de la prendre jusqu'à 72 heures (3 jours maximum) après un rapport sexuel non ou mal protégé.



Il est possible de la prendre jusqu'à 120 heures (5 jours maximum) après un rapport sexuel non ou mal protégé.

QUELS SONT LES EFFETS SECONDAIRES ?

Après la prise de la contraception d'urgence hormonale, certaines femmes ressentent des effets indésirables peu intenses et qui disparaissent la plupart du temps dans les 48 h : nausées, maux de tête, douleurs abdominales, vertiges, pertes légères de sang. Les règles peuvent également être avancées ou retardées.

OU PEUT-ON SE LA PROCURER ?

Vous pouvez obtenir la contraception d'urgence hormonale dans les 3 jours (72 h) à 5 jours (120 h) qui suivent le rapport non protégé :

> Si vous êtes mineure :

Vous pouvez l'obtenir de manière anonyme, gratuite et sans ordonnance en pharmacie, auprès d'une infirmière scolaire ou dans un centre de planification.

> Vous êtes étudiante (majeure ou mineure) :

Vous pouvez l'obtenir gratuitement dans les services universitaires de médecine préventive (SUMPPS).

⚠ Idées reçues : il n'y a pas de risque de stérilité, ni d'augmentation du risque de fausse-couche spontanée ou de grossesse extra utérine.

> Vous êtes majeure :

Vous pouvez obtenir la contraception d'urgence sans ordonnance en pharmacie :

- au lévonorgestrel. Elle vous coûtera 7.41€*.
- ou à l'ulipristal acétate. Elle vous coûtera 18.88€*.

*Si vous avez une ordonnance, la contraception d'urgence vous sera remboursée à 65% par l'Assurance Maladie.

⚠ Il ne faut pas la confondre avec les médicaments prescrits pour déclencher un avortement: la contraception d'urgence n'est pas efficace si la grossesse est déjà en cours.

La contraception d'urgence hormonale ne protège que du rapport qui a eu lieu avant la prise du comprimé. Elle ne protège pas des rapports qui ont lieu après. Il est donc recommandé d'utiliser des préservatifs jusqu'au retour des prochaines règles et ce, quel que soit le produit utilisé (lévonorgestrel ou ulipristal acétate).

EMBRYONS SURNUMÉRAIRES ?

Infertilité

Environ un couple sur cinq ne parvient pas à avoir d'enfant : on parle d'infertilité. La stérilité désigne l'incapacité biologique à concevoir un enfant. La procréation médicalement assistée (PMA) permet d'aider les couples infertiles à concevoir. En France, 3,1 % des enfants naissent actuellement grâce à ces techniques. Les questions juridiques relatives à la PMA sont encadrées par les lois de bioéthique.

La loi de bioéthique interdit la création d'embryons pour la recherche ou d'embryons transgéniques.

L'article L. 2151-5 du code de la santé publique prévoit qu'une recherche sur l'embryon ne peut être autorisée que si elle respecte les critères suivants :

1. la pertinence scientifique de la recherche est établie ;
2. la recherche, fondamentale ou appliquée, s'inscrit dans une finalité médicale ;
3. en l'état des connaissances scientifiques, cette recherche ne peut être menée sans recourir à ces embryons ou ces cellules souches embryonnaires ;
4. le projet et les conditions de mise en œuvre du protocole respectent les principes éthiques relatifs à la recherche sur l'embryon et les cellules souches embryonnaires.

Les protocoles de recherche sur l'embryon sont soumis pour autorisation à l'Agence de la biomédecine, qui se prononce après avis de son conseil d'orientation.

La recherche sur les cellules souches embryonnaires est soumise aux mêmes conditions d'autorisation que la recherche sur l'embryon. Leur importation ou leur exportation est par ailleurs régulée (article L. 2151-6 du code de la santé publique).

Demande auprès du médecin

Un embryon est un organisme en développement depuis la première division de l'œuf ou l'ovule jusqu'au stade où les principaux organes sont formés (3 mois chez l'homme).

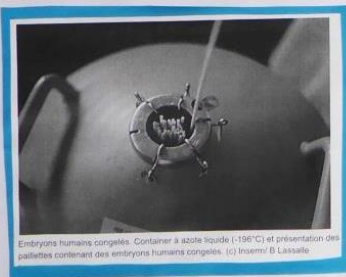
Fécondation in vitro



- Stimulation ovarienne
- prélèvement
- fécondation
- développement
- transfert des embryons

Fécondation

Fécondation postérieure



Étude scientifique



Échec

3X Maximum remboursé par la sécurité sociale

Document communiqué en vertu de la loi n° 2016-131 du 27 janvier 2016 relative à la transparence, à la lutte contre la corruption et à la modernisation de la vie publique. L'Agence de la biomédecine a été créée par la loi n° 2011-8 du 7 janvier 2011 relative à la bioéthique.

Le viol, qu'est ce que c'est ?

Le viol est une atteinte sexuelle avec pénétration (vaginale, anale ou buccale) commise sans le consentement de la victime. Le viol est un crime.

Qui peut nous aider ?

Des numéros tels que le **39 19, 116 006** ou encore le **+33 (0)1 80 52 33 76**. Par mail également victimes@france-victimes.fr ou alors faire appel directement à un avocat.

Où s'adresser ?

Composez le **17,114** ou le **112** par sms.

Comment agir suite à une agression sexuelle/viol ?

Vous devez vous adresser à un **commissariat de police** ou une **brigade de gendarmerie**. Une plainte ne peut pas être refusée.

Suite à la plainte et le jugement que se passe t'il ?

Le viol est puni de 30 ans de prison si l'acte a entraîné la mort de la victime. L'auteur d'un viol risque en principe entre 15 et 20 ans de prison.



- Viol commis par une personne connue par la victime
- Viol commis par une personne inconnue par la victime



- Viol commis de jour
- Viol commis de nuit



Le viol



- Viol commis par un membre de la famille
- Viol commis par un membre hors de la famille



- Viol commis sur une personne mineur
- Viol commis sur une personne majeure

#ME TOO



STOP !!



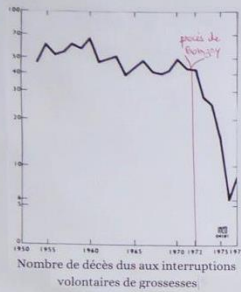
- Viol commis hors du domicile de la victime ou de l'agresseur
- Viol commis lors le domicile de la victime ou de l'agresseur

Nature de l'agression	Sanctions	Sanctions en cas de circonstances aggravantes
Atteinte sexuelle (mineur - de 15 ans)	Jusqu'à 7 ans de prison et 100 000 € d'amende	Jusqu'à 10 ans de prison et 100 000 € d'amende
Atteinte sexuelle sur mineur de + 15 ans par personne ayant autorité	Jusqu'à sept ans de prison et 100 000 € d'amende	Jusqu'à 10 ans de prison et 100 000 € d'amende
Aggression sexuelle	Jusqu'à 5 ans de prison et 75 000 € d'amende	Jusqu'à 10 ans de prison et 100 000 € d'amende
Viol	Jusqu'à 15 ans de prison	Jusqu'à 30 ans de prison ou la perpétuité

Statut de la victime au moment des faits	Aggression sexuelle	Atteinte sexuelle	Viol
Victime de moins de 15 ans ou Victime mineure dont l'agresseur a une autorité (ascendant ou par fonction)	20 ans après la majorité (jusqu'à 38 ans)	20 ans après la majorité (jusqu'à 38 ans)	30 ans après la majorité (jusqu'à 48 ans)
Victime mineure de plus de 15 ans	10 ans après la majorité (jusqu'à 28 ans)		
Victime majeure	6 ans après les faits		20 ans après les faits

source: france-victimes.com
 numéro: 17 / 116006

Gisèle Halimi et le procès de Bobigny



Contexte du procès de Bobigny
 Marie-Claire Chevalier, une jeune fille de 16 ans, avait avorté suite à un viol. Sa mère, Michèle Chevalier, l'avait aidée dans sa démarche malgré la législation en vigueur qui réprimait pénalement l'interruption volontaire de grossesse.
 Dénoncée par l'auteur même de ce viol, la jeune fille est alors « inculpée » pour avoir avorté illégalement. Sa mère et deux de ses collègues sont inculpées pour complicité, une quatrième est inculpée pour avoir effectué l'acte illégal. Michèle Chevalier fait donc appel à Gisèle Halimi pour les défendre.

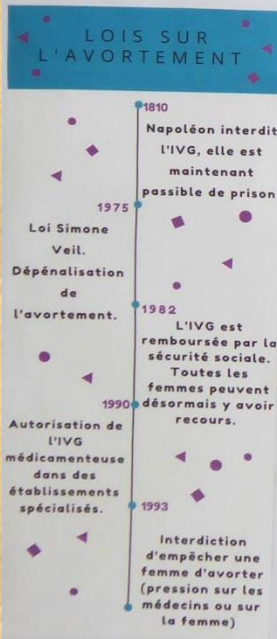


Gisèle Halimi et Marie-Claire Chevalier

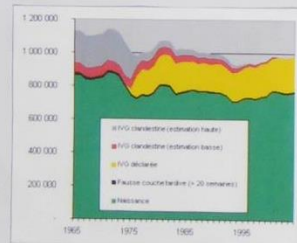


Gisèle Halimi

- Gisèle Halimi**
- Avocate, militante féministe et femme politique
 - 1927 : Naissance en Tunisie
 - 1971 : signe le manifeste des 343 : 343 femmes assument publiquement avoir eu recours à l'avortement
 - 1972 : défend 5 femmes pendant le procès de Bobigny
 - 1981-1984 : députée à l'Assemblée Nationale



Rassemblement devant le palais de justice



Évolution du devenir des grossesses en France entre 1965 et 2005.

Déroulé du procès
 Gisèle Halimi défend d'abord Marie-Claire, qui étant mineure, a eu un procès à huis clos. Mais Gisèle Halimi décide de médiatiser celui de la mère et des deux collègues. Ainsi les partis politiques se positionnent et des centaines d'articles sont écrits... C'est déjà une victoire pour Gisèle Halimi: elle a réussi à ouvrir une discussion quant à la légalisation de l'avortement.

Verdict
 Marie-Claire est relaxée, sa mère aurait dû payer 500 francs d'amende (mais il y a eu prescription), ses deux collègues sont relaxées et la praticienne est condamnée à 1 an de prison.



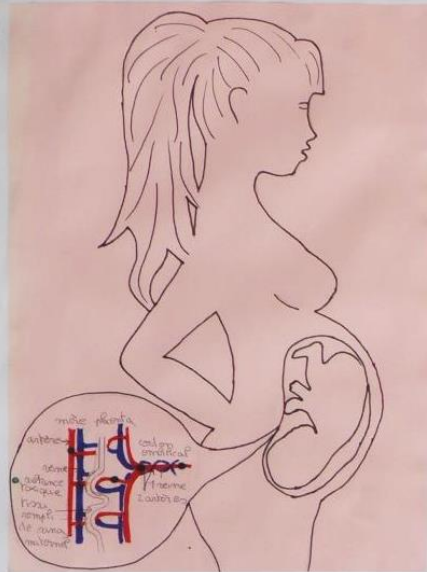
Conséquences du procès
 Grâce à sa très forte médiatisation, le procès de Bobigny a permis de sensibiliser l'opinion aux enjeux de l'avortement. Ainsi le procès de Bobigny a joué un rôle crucial dans l'adoption de la loi Veil.



Rassemblement devant le palais de justice

Grossesse & tabac

Aujourd'hui, on estime que **36 %** des françaises sont fumeuses au début de leur grossesse et que **22 %** fument encore au dernier trimestre. De plus, **56 %** des femmes qui ont arrêté de fumer pendant leur grossesse reprennent après l'accouchement.



Qui contacter pour arrêter de fumer ?

- **Le 39 89** où vous pourrez gratuitement parler avec un tabacologue
- **Le site de tabac info service** pour retrouver : les adresses de tabacologues, de l'information, des conseils...
- **La page Facebook tabac info service** où vous pourrez trouver une communauté solidaire d'ex fumeurs et de fumeurs souhaitant arrêter, prête à vous soutenir dans les moments difficiles.

Conséquences du tabagisme durant la grossesse :

• Pour la femme :

- ➔ fausse couche
- ➔ vergetures
- ➔ anomalies de cicatrisation après césarienne
- ➔ risque de grossesse ultra-utérine
- ➔ décollement prématuré du placenta

• Pour le fœtus :

- ➔ mort du fœtus
- ➔ asthme
- ➔ infections respiratoires
- ➔ naissance prématurée
- ➔ croissance plus lente

Quels sont les traitements d'aide à l'arrêt autorisés pendant la grossesse ?

- **La prescription de substituts nicotiques.** Leur utilisation doit cependant se faire sous contrôle médical pour les femmes enceintes ou les mamans qui allaitent.
- **Les approches psychologiques et comportementales.** Il s'agit d'un ensemble de techniques basées essentiellement sur la discussion et sur des exercices simples lors d'une consultation avec un professionnel de santé.

Transmission de la nicotine au fœtus

Durant la grossesse le tabac réduit la circulation sanguine dans le placenta et donc les apports énergétiques au fœtus. La nicotine d'une fumeuse passe au bébé lors de l'allaitement même si allaiter reste recommandé.



La gestation pour autrui (GPA) est le fait pour une femme, désignée généralement sous le nom de "mère porteuse", de porter un enfant pour le compte d'un "couple de parents d'intention" à qui il sera remis après sa naissance.

Il y a d'autres pays qui interdisent la GPA, par exemple :

- l'Allemagne
- la Belgique
- l'Espagne
- l'Italie
- le Luxembourg ...

D'autres pays qui autorisent la GPA, par exemple :

- le Danemark
- les Pays-Bas
- la Russie
- la Grèce
- le Canada
- les États-Unis ...



La Gestation Pour Autrui



Pour ou Contre la GPA en France ?

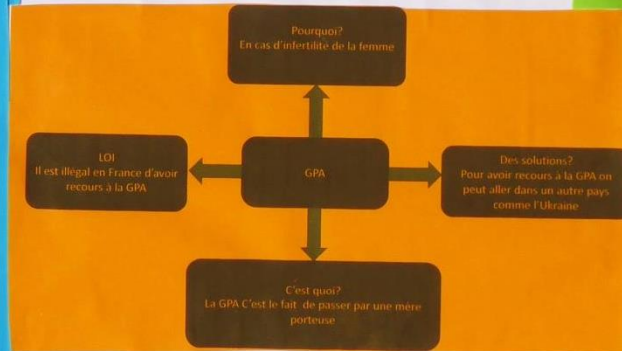
Pour

- Si cette méthode peut aider un couple en difficulté (infertilité...)
- Si la mère porteuse est volontaire.
- Car cette pratique offre plus de possibilités aux couples.

Contre

- Si la GPA n'est pas bien encadrée (hôpital).
- Si il y a des dérives de types commerciales (vente du corps féminin)
- Car la mise en place de la GPA en France est complexe

La gestation pour autrui (GPA) est interdite en France. Dans le cadre des débats sur la révision de la loi de bioéthique, cette interdiction est peu remise en cause. En revanche, la question de la reconnaissance dans le droit français des enfants nés à l'étranger par une GPA a évolué ces dernières années.



L'ADDICTION AU CANNABIS

Quelles sont les effets chez la femme enceinte ?

Les effets du cannabis chez la femme enceinte provoquent une modification du développement cognitif et le comportement de l'enfant à la naissance, mais aussi une malformation congénitale avec hospitalisation aux soins intensifs.



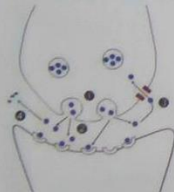
Qu'est-ce que l'addiction ?

Une addiction est une dépendance à une substance, parfois illicite, qui provoque des effets délétères sur le corps. Plus une personne commence tôt plus elle devient dépendante.
En France, environ 42,2 % des jeunes âgés de 17 ans fument du cannabis, mais la première expérimentation est souvent aux alentours de 15 ans. C'est la drogue la plus consommée chez les jeunes.

Qu'est-ce que la dopamine ?

La dopamine est un neurotransmetteur qui permet la communication entre les zones du système de récompense.

Modèle de fonctionnement d'une synapse à dopamine d'après www.biol.ac.be



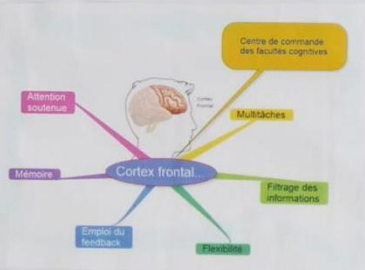
1. Les vésicules synaptiques contenant le dopamine fusionnent avec la membrane présynaptique et s'ouvrent, libérant leur contenu dans l'espace synaptique.
2. La dopamine diffuse dans l'espace synaptique (milieu extracellulaire) et se lie à des récepteurs membranaires du neurone postsynaptique.
3. La dopamine intracellulaire est recapturée à l'intérieur du neurone présynaptique grâce à des récepteurs membranaires.
4. La dopamine extracellulaire est dégradée par des enzymes dans l'espace synaptique.

Quelles sont les effets du cannabis ?

Le cannabis agit sur les fonctions cognitives : Il peut provoquer une diminution de la mémoire à court et moyen terme, de l'attention, de la concentration, de la capacité de jugement mais aussi du temps de réaction.

Quelles sont les effets de la consommation à long terme ?

Chez les personnes qui consomment du cannabis régulièrement depuis plusieurs années, on peut apercevoir de plus en plus de fatigue, une grande tristesse, de l'irritabilité et un sentiment de dévalorisation. Ces effets correspondent aux symptômes dépressifs.

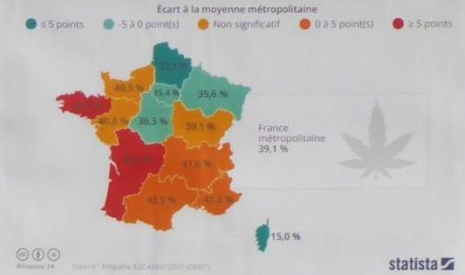


Le cannabis est une plante psychoactive qui contient du THC (Δ-9-tétrahydrocannabinol), qui libère de la dopamine en se liant à des récepteurs synaptiques dans le cerveau. Il provoque des effets secondaires chez le consommateur. Le cannabis est un stupéfiant qui peut être consommé sous différentes formes : il peut être fumé, mangé, ou même directement injecté dans le sang à l'aide de seringue.



Cannabis : les jeunes du sud l'expérimentent plus

Part des jeunes de 17 ans ayant expérimenté le cannabis en 2017, par région



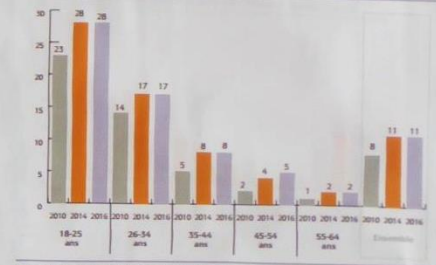
En 2016, il y avait environ 700 000 consommateurs quotidiens de cannabis.

En France, la consommation de cannabis est illégale.

Tout de même, la consommation de cannabis est légale dans certains pays comme :

- Le Canada
- La Californie (État)
- La Belgique
- L'Espagne
- L'Allemagne
- La Suisse
- L'Uruguay

Figure 2 - Evolution de l'usage actuel de cannabis entre 2010 et 2016 selon l'âge (%)



Sources : Baromètres santé 2010, 2014, 2016, Santé publique France, exploitation OFDT

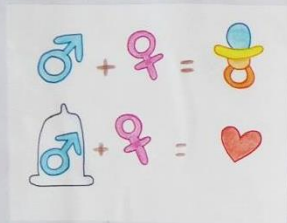
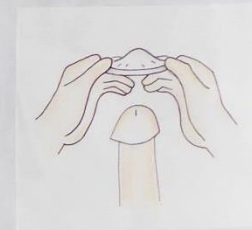
Sources :
Droguenifoservice.fr
jeune.gouv.fr
encadrementcannabis.gouv.fr

Les Préservatifs



Definition

Étui mince et souple en latex, imperméable au sang ainsi qu'aux sécrétions vaginales et péniennes. Il existe deux types de préservatifs, féminin et masculin. Le préservatif, utilisé lors de relations sexuelles, est le seul moyen de contraception qui protège des IST (infections sexuellement transmissibles).



Le préservatif masculin

Le préservatif masculin est largement utilisé comme moyen de contraception.

Il est mis en place sur le pénis au moment de façon d'empêcher tout contact entre les muqueuses des voies génitales.

Il se change après chaque utilisation, il ne faut jamais en utiliser deux l'un sur l'autre.

Lieux de vente:

- pharmacie
- suparmachés
- internet
- distributeurs
- bureaux de tabac

- l'infirmière qualifiée ou distribue gratuitement

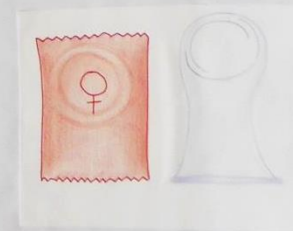
- TUP est une application qui permet de trouver des lieux de vente autour de vous



Le préservatif féminin

Composé d'une fine gaine en polyuréthane ou en nitrile (pour éviter les problèmes d'allergie au latex), le préservatif féminin est muni d'un anneau souple à chaque extrémité. L'anneau intérieur, situé du côté fermé, sert à l'insertion et au maintien du préservatif. L'anneau extérieur, plus grand, recouvre les organes génitaux externes.

Lubrifié, et plus fin que le préservatif masculin, il est aussi à usage unique. Ce préservatif est aujourd'hui le seul moyen de contraception féminin qui permet de se protéger contre les MST. Son efficacité monte à 99,2% pour une utilisation systématique et correcte.



Le Comportement lors de la Puberté

Puberté : vient du latin « pubere » : se couvrir de poils.
Elle désigne le processus au cours duquel le corps atteint la maturité sexuelle.

1) Les changements physiques

Transformation chez les garçons :

- l'augmentation de la taille des testicules (10 à 13 ans)
- développement du pénis (11 à 14 ans)
- poils pubiens (11 à 14 ans)
- transpiration
- mue de la voix (13 ans)
- production des spermatozoïdes (13 ans)
- pilosité faciale (autour de 15 ans)
- apparition éventuelle de l'acné aussi liée au stress, à l'alimentation (10 jusqu'à 25 ans)
- croissance (peut durer jusqu'à 25 ans) et élargissement des épaules
- répartition des graisses et des muscles
- augmentation de la fréquence des érections
- développement de la pomme d'Adam grâce à la testostérone, servant à protéger les cordes vocales

Transformation chez les filles :

- poussée de croissance et élargissement du bassin et répartition du tissu adipeux (graisse sous la peau, tissu graisseux)
- transpiration
- développement de la poitrine, très variable selon les filles (10 ans)
- apparition des premières règles (entre 10 et 16 ans)
- apparition éventuelle de l'acné aussi liée au stress, à l'alimentation (10 jusqu'à 25 ans)
- apparition des poils pubiens
- développement de la vulve qui s'abaisse, croissance des petites et grandes lèvres et du clitoris
- mue légère de la voix
- apparition de la glaire cervicale (perte blanche). La glaire cervicale est un liquide visqueux fabriqué par les glandes de l'endomètre (muqueuse utérine) du col de l'utérus chez la femme. La glaire cervicale est formée d'un réseau de filaments protéiques ressemblant à un filet. Elle représente un obstacle à franchir par les spermatozoïdes lorsqu'ils arrivent au niveau du col de l'utérus.

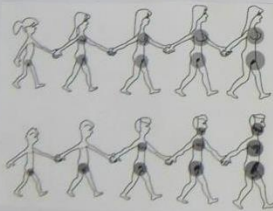
2) Les changements psychologiques

Les transformations psychiques chez les filles et les garçons sont un bouleversement émotionnel, des questionnements sur la sexualité, un désir d'autonomie. Il y a des difficultés de confiance en soi liés aux changements corporels.

L'homme ou la femme qui se découvre cherche à repousser les interdits de ses parents en testant ses propres limites et celles de son entourage. Ces comportements à risque sont attendus, ils sont indispensables à la formation de la personnalité de l'adulte en formation et ne deviennent problématiques que lorsqu'ils perdent leur valeur de tentative pour devenir des habitudes ou qu'ils mettent l'adolescent en danger.

Dans le comportement des filles, en général on cherche à se féminiser en se coiffant et en se maquillant, on recherche des liens amicaux, amoureux et de l'autonomie de plus on cherche une opposition face à nos parents. Aussi on rougit plus et on se sent plus dans l'embarras.

Dans le comportement des garçons, on cherche en général à avoir une attitude viril. On a besoin d'autonomie et on recherche des liens amicaux et amoureux. On s'oppose plus face à nos parents. On ressent plus la honte, de l'exaltation de la joie et de l'anxiété.



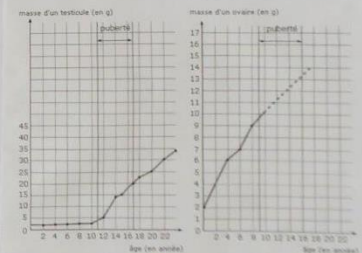
La dépression est un trouble fréquent à l'adolescence. En 1995, nous avons montré que près de 8% des garçons et 23% des filles de moins de 18 ans se déclarent assez souvent ou très souvent déprimés. En revanche, ce que l'on nomme l'épisode dépressif majeur, la dépression profonde, qui représente un danger pour la vie de l'individu, concerne selon les études de 3 à 7% des individus âgés de 12 à 23 ans. En réalité, seuls 26% des jeunes de 16 à 18 ans semblent sans problème apparent, se sentent plutôt bien dans leur peau, ont une opinion positive de leurs parents, sont satisfaits de leur vie familiale, aiment se divertir sans excès.

À l'autre extrémité, 10% des adolescents de 16 à 18 ans cumulent au moins 4 troubles recensés par diverses enquêtes de l'Inserm : céphalées (mal de tête), troubles du sommeil, vie familiale ressentie comme pénible avec des parents jugés envahissants, indifférents ou peu compréhensifs. Ces jeunes sont sujets aux excès (ils ont des comportements à risques) et souffrent d'un sentiment de tristesse et de mal-être.

C'est souvent parmi ces derniers que l'on trouve les cas de dépression. Les 64% d'adolescents qui restent font partie d'une catégorie intermédiaire qui aura connu, entre 16 et 18 ans, 1 à 4 troubles de la liste précédente. Si des difficultés familiales, scolaires ou sentimentales surviennent, elles peuvent faire basculer le jeune dans la catégorie des « adolescents à problèmes multiples ».

Source :

- <https://www.reseau-canope.fr/corpus/video/filles-et-garcons-25.html>
- <https://www.filsartejeunes.com/mon-corps/cote-filles>
- <https://www.passeportsante.net/fr/Actualites/Dossiers/Fiche.aspx?doc=puberte-fille>
- <https://www.passeportsante.net/fr/>
- <https://www.maxicours.com/se/cours/la-puberte/>





Le dépistage des I.S.T

SOURCES:

- <https://preventionsida.org>
- www.passepartout.sante.net
- aides.org
- gynandco.fr/infections-sexeuellement-transmissibles/



1. Qu'est-ce qu'une IST ? (Infection Sexuellement Transmissible)

• Les principales IST et leurs symptômes

Le VIH/SIDA: Virus de l'immunodéficience humaine

Il s'attaque aux cellules du système immunitaire. Les symptômes apparaissent durant un temps incertain et font croire à un état grippal :

- Des ganglions gonflés
- Une éruption cutanée
- Des courbatures
- Une fatigue prononcée

L'hépatite B

C'est une infection aiguë du foie et les symptômes sont les suivants :

- De la fièvre
- De la fatigue
- Le jaunissement de la peau
- Des signes digestifs (nausées, diarrhées et vomissements)

L'herpès génital

C'est une infection chronique et les symptômes sont :

- Des cloches remplies de liquide puis des boutons sur les organes génitaux
- Des douleurs lorsqu'on urine
- Des plaies, des brûlures ou encore des démangeaisons

les moyens de transmission des IST

Les IST ou infections sexuellement transmissibles sont donc des infections qui peuvent être transmises lors d'un rapport sexuel non protégé. Les IST peuvent être transmises par plusieurs types de rapports sexuels différents, elles sont dues à des bactéries, des virus, ou des parasites. Les IST sont très fréquentes, chaque jour près d'un million de personnes dans le monde en contracte une selon l'OMS. L'organisation mondiale de la santé, et même si ce chiffre peut paraître impressionnant le nombre de personnes contractant certaines de ces maladies augmente encore. En France, la transmission des IST est actuellement en plein pic d'explosion. Les IST sont même parfois transmises autrement qu'en ayant un rapport sexuel, mais la plupart des personnes ne sont pas au courant de ce fait, et pensent donc que si elles n'ont pas de rapports sexuels elles n'ont aucune chance d'en attraper une, mais c'est faux, même si c'est plus rare on peut par exemple contracter une IST en s'asseyant sur un siège de toilette public contaminé par une personne porteuse d'une IST ou bien lors d'une grossesse de la mère à son enfant, ou encore en se piquant avec une seringue infectée par un virus ou une bactérie d'IST. On peut même contracter une IST lors de l'utilisation d'un rasoir, d'une brosse à dents, d'un coupe-ongles ou d'un gant de toilette qui aurait été en contact avec une personne infectée. En conclusion, les modes de transmission des IST sont très vastes, il vaut donc mieux faire attention à être bien protégé lors d'un rapport sexuel ainsi que lors de l'utilisation d'objets propres à une personne possiblement infectée.

DÉPISTAGE

Pourquoi ?

Le dépistage des IST permet de savoir si l'on est porteur de l'une d'elle et ainsi de limiter la transmission de celles-ci (par exemple une mère infectée peut contaminer son futur enfant). Il est également utile lorsque l'on souhaite exercer des rapports sexuels non protégés avec notre partenaire, si les résultats sont négatifs, alors l'usage du préservatif n'est pas indispensable car il n'y a donc pas de risque de transmission d'IST.

Quand ?

Il est fortement recommandé de se faire dépister suite à une relation à risque, lors d'un rapport sexuel non protégé avec une personne qui n'a pas vérifiée au préalable si elle était porteuse d'IST. Cependant il peut y avoir un délai de plusieurs semaines avant de pouvoir détecter certaines infections. Les premiers symptômes du VIH n'apparaissent qu'à partir de quatre à six semaines après le rapport. C'est-à-dire que si l'on effectue le dépistage avant cette période donnée les résultats peuvent apparaître négatifs alors que l'on est porteur de celui-ci.

Où ?

Les centres de dépistages existent, ils sont gratuits et anonymes. L'hôpital de St-Germain et l'hôpital Mignot au Chesnay proposent la détection des IST. Il est possible d'aller dans les centres de planings familiaux mais ceux-ci renvoient bien souvent à un centre de dépistage.

Comment ?

Il y a trois modes pour la détection d'IST :

- 1-La méthode classique consiste tout simplement à faire une prise de sang.
 - 2-La méthode rapide à orientation diagnostique consiste à relever une goutte de sang ou bien de la salive et de la faire analyser.
 - 3-L'autotest : des kits sont vendus en pharmacie, pour celui-ci il faut relever une goutte de sang, il se fait donc à la maison.
- Cependant les deux dernières méthodes renvoient à une prise de sang, il est donc favorable de se faire dépister directement par la méthode classique.

IST	Liquides	Sperme	Sécrétions vaginales	Salive	Sang	Urine	Selle
VIH		●	●		●		
Hépatite A							●
Hépatite B	●		●	●	●		
Hépatite C	●				●		
Syphilis	●		●		●		
Herpès génital	●		●				
HPV	●		●				
Chlamydia	●		●			●	○
Gonorrhée	●		●			●	○

IST	pénétration anale / vaginale	fellatio	cunnilingus	analingus	caresse sexuelle	s'embrasser	échange seringue	sniff	Mère à enfant
VIH	✓	✓					✓	✓	✓
Hépatite A				✓					✓
Hépatite B	✓	✓	✓			✓	✓	✓	✓
Hépatite C	✓						✓	✓	✓
Syphilis	✓	✓	✓	✓	✓		✓	✓	✓
Herpès génital	✓	✓	✓	✓	✓				✓
HPV	✓	✓	✓	✓	✓				✓
Chlamydia	✓	✓	✓	✓	✓				✓
Gonorrhée	✓	✓	✓	✓	✓				✓

Pense à utiliser un préservatif lorsque tu as un nouveau partenaire!

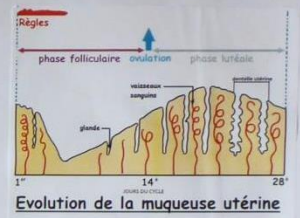
En prenant la pilule, ton cycle et tes ressentis sont un peu différents!

LA PILULE sans ridicule ooo

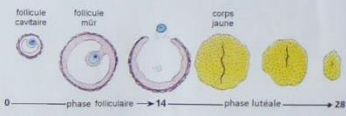
RAPPEL

La pilule existe sous deux formes différentes de plaquettes
 - 21 jours: la première pilule doit être prise le 1^{er} jour des règles + 7 jours après que la plaquette soit finie pour recommencer une.
 - 28 jours: Première pilule prise le jour de la plaquette de 21 jours mais il y a 7 jours de "règle" dans la plaquette.

Le cycle féminin



Un cycle consiste en la maturation d'un « ovule » pendant 14 jours au sein d'une structure pluricellulaire appelée « follicule ». Le 14^{ème} jour correspond à l'ovulation, c'est-à-dire à l'expulsion de l'ovule seul dans le pavillon de la trompe tandis que la structure folliculaire reste dans l'ovaire pour former le corps jaune.



Au cours de l'évolution du follicule, ses cellules fabriquent une hormone: les œstrogènes pendant les 14 premiers jours. Elle stimule le cycle utérin. Dès que le corps jaune est apparu, ses cellules fabriquent en toi deux hormones: les œstrogènes ET la progestérone qui, à elles deux, stimulent et maintiennent l'endomètre en place. (l'endomètre est la muqueuse de ton utérus, et s'épaissit au début de chaque cycle menstruel pour pouvoir éventuellement accueillir un embryon lors de la nidation.)

Le cycle utérin
 Simultanément au cycle ovarien, le cycle utérin se déroule. Il concerne la muqueuse utérine (= endomètre) qui pendant les 14 premiers jours s'épaissit par multiplication cellulaire en même temps que des glandes et des vaisseaux sanguins se forment. Au 21^{ème} jour, l'endomètre a atteint son épaisseur maximale mais les glandes et les vaisseaux se ramifient intensément découpant l'endomètre en une dentelle. L'utérus ne fabrique pas d'hormones mais son cycle est entièrement contrôlé par les hormones ovariennes.

La pilule progestative ne contient pas d'œstrogènes et contient un progestatif de synthèse en faible quantité: le désogestrel ou le lévonorgestrel. Il y a deux sortes de pilules progestatives:

- Celles avec du désogestrel supprime l'ovulation en épaississant les sécrétions du col de l'utérus afin de bloquer le passage des spermatozoïdes. Les femmes n'ont, pour la plupart, plus de règles.
- Celles avec du lévonorgestrel ne suppriment pas l'ovulation, mais épaississent tout de même la glaire du col de l'utérus pour rendre le passage des spermatozoïdes plus difficile. Les règles surviennent environ toutes les 4 semaines.

POUR QUI ?

La pilule progestative peut être utilisée sans danger par la grande majorité des femmes. La prescription d'une pilule progestative se fait toujours par un médecin: ce dernier saura vous conseiller et vous préciser ses éventuels effets secondaires. Elle est déconseillée aux femmes ayant eu de l'acné, car la pilule progestative peut la réveiller. En revanche, elle n'est pas contre-indiquée aux femmes fumeuses.

AVANTAGE

La pilule progestative est très efficace, simple d'utilisation et est généralement bien tolérée par les femmes. Elle serait efficace pour réduire les symptômes prémenstruels et les douleurs pendant les règles (crampes). Ainsi que les risques cardio-vasculaires que pourraient rencontrer certaines utilisatrices. Elle rendrait les règles moins longues et abondantes.

EFFET SECONDAIRE

En prenant la pilule progestative, il est possible d'observer quelques petits saignements entre les règles et parfois connaître une absence de règles chez certaines femmes. Dans de rares cas, la pilule progestative peut agir sur l'humeur, causer des douleurs dans les seins ou une acné plus apparente, ainsi qu'une prise de poids légère à modérée. Si vous constatez certains effets indésirables, parlez-en à un médecin.

Une pilule combinée est une pilule qui combine deux hormones. Les comprimés contiennent donc deux hormones différentes: une hormone de la famille des œstrogènes et une autre de la famille de la progestérone. Ces pilules représentent le mode de contraception le plus utilisé au monde.

Et les pilules qui contiennent une seule hormone ?

Ce sont des pilules progestatives à la base de progestérone seule, on les appelle aussi les pilules micro-dosées ou micro-progestatives.

Pourquoi mettre deux hormones différentes dans une pilule ?

Si l'on a eu l'idée de cette contraception, c'est que l'on savait depuis longtemps que la grossesse bloquait l'ovulation. Les chercheurs ont voulu reproduire l'effet hormonal de la grossesse et on propose un cocktail d'hormones. Les pilules combinées, à deux hormones sont plus efficaces que les pilules non combinées à une seule hormone.

La première hormone des pilules combinées c'est un œstrogène, l'Éthinylestradiol. Toutes les pilules combinées contiennent exactement le même œstrogène. L'œstrogène, s'il est trop dosé il a tendance à rendre les seins gonflés, lourds et douloureux.

La deuxième hormone des pilules combinées est de la famille de la progestérone. Il n'est pas le même dans toutes les pilules (Désogestrel, Gestodène...)

Laquelle choisir ?

Celle qui te convient le mieux ! Et là, c'est ton médecin qui choisira en fonction des questions qu'il te pose. As-tu facilement des douleurs dans les seins ? De l'acné ? Gonfles-tu avant les règles ? Et si la première que tu testes ne te convient pas, il en existe d'autres qui seront mieux adaptées.

Et si ces pilules ne te conviennent pas ?

Hé oui, ça arrive. Les œstrogènes sont plutôt toxiques pour les artères alors, si tu fumes, si tu es diabétique, si tu as déjà eu une phlébite, si tu as du cholestérol... Ou un autre problème, il se peut que ton médecin te la déconseille. Zut ? Oui et non, il existe d'autres méthodes de contraception qui pourront te convenir !

L'implant

Il libère de la progestérone diffusée quotidiennement par petites doses. L'implant se place sous la peau à l'intérieur de ton bras, par ton médecin. Il se garde pendant 5 ans. Son indice de pearl est de 0,05.

Le patch

Il se place sur une zone de ton corps à l'abri du soleil comme l'extérieur de ton bras ou au-dessus des seins. Il diffuse des œstrogènes et de la progestérone continuellement. Il se garde une semaine, et est donc à changer tous les 7 jours pendant 3 semaines. Son indice de pearl est de 0,6.

l'indice de pearl permet de savoir l'efficacité d'un moyen contraceptif



↳ Drapeau Transsexuel

Devenir Transsexuel

Demandes de changement de la mention du sexe autorisées par le Directeur de l'état civil



Transgenre : personne qui adopte une **identité de genre** qui ne correspond pas à son **sexe biologique** déterminé à la naissance.

Transsexuel.le : personne ayant **entamé** et/ou **terminé** une **transition** en apportant des **modifications** à son apparence, sa présentation et son corps pour que celui-ci corresponde **mieux** à son **identité de genre**.

De femme à homme (FTM) :



La thérapie hormonale va permettre d'obtenir de nombreux effets. Grâce à la testostérone il va y avoir un ajustement de la répartition des graisses corporelles, une augmentation de la masse musculaire, une voix plus grave, un changement de l'odeur corporelle, un arrêt du cycle d'ovulation, et la croissance du clitoris. En effet, le pénis et le clitoris sont formés à partir des mêmes cellules à l'étape fœtale et la testostérone déclenche leur croissance.

L'objectif du traitement hormonal est de rendre plus à l'aise les personnes transsexuelles avec leur corps. Les hormones modifient le corps pour le rendre plus cohérent avec l'identité du genre.

Les hormones ne sont pas forcément en pilule, elles peuvent être en patch, en gel, etc.

Les doses sont augmentées progressivement afin que le corps s'habitue petit à petit.

Il existe différents types d'hormones :

- le traitement progestatif qui entraîne la suppression des règles.
- la testostérone.
- les androgènes qui servent à la virilisation (apparition de poils, mue de la voix, odeurs, masse musculaire...) et enclenchent la production de testostérone.

Il existe différentes opérations chirurgicales :

- la chirurgie du torse, elle retire les tissus mammaires et rend la poitrine plus masculine.
- la mammectomie sous cutanée est impossible si votre poitrine est supérieure au bonnet B.
- la mammectomie bilatérale est la seule option si vous possédez un bonnet C ou plus.
- l'ovariectomie consiste à enlever les ovaires, et l'hystérectomie à enlever l'utérus.
- la phalloplastie est une reconstitution de l'appareil génital masculin, il y a possibilité d'implants testiculaires.
- la construction d'une verge complète permettant d'uriner et d'avoir des érections mais elle est complexe et il y a beaucoup de complications.

De homme à femme (MTF) :



En tant qu'homme qui transitionne en femme, l'endocrinologue vous prescrira un traitement à base d'œstrogènes. Le traitement hormonal ne changera pas la taille des mains ou la hauteur de la voix. Les testicules diminueront en taille mais ne disparaîtront pas. Il faut toujours prendre la plus petite quantité possible d'hormones, en prendre trop risquerait de ralentir le processus.

Il peut y avoir des effets secondaires comme l'apparition d'acné, la prise de poids, l'augmentation des globules rouges ou la chute des cheveux.

Il y a également des risques importants à prendre des hormones comme l'embolie pulmonaire, la phlébite...

Une fois débuté, le traitement ne devra jamais être stoppé, même si vous avez une subi des opérations chirurgicales.

Il y a plusieurs types d'hormones :

- les molécules anti androgéniques permettent la réduction de la production de testostérone.
- les œstrogènes sont des hormones permettant de féminiser.
- les anti androgènes accompagnés d'œstrogènes entraînent un développement mammaire, une diminution de la pilosité voir un arrêt des érections spontanées, une répartition des graisses...

Il est possible de réaliser plusieurs opérations chirurgicales :

- la réduction du cartilage thyroïde permet de réduire la taille de la pomme d'Adam et on peut aussi modifier ses cordes vocales.
- l'implantation mammaire (le traitement hormonal grossit la poitrine). La plupart des femmes transsexuelles ont un bonnet A mais il est possible d'avoir un plus grand bonnet.
- la chirurgie féminisante du visage, on peut ainsi choisir de retoucher son menton, son nez, la ligne de naissance des cheveux, la taille des lèvres...
- la vaginoplastie permet de créer un vagin et un clitoris à partir des organes sexuels masculins.

Changement d'état civil libre et gratuit devant le directeur de l'état civil, sans procédure administrative.

Prise en compte de l'identité féminine, respect et protection de l'identité transsexuelle, respect des personnes transsexuelles, respect de la diversité sexuelle et de l'égalité des territoires.

Accès à la PMA et respect des droits des parents trans.

Mieux pris en compte par les médecins du kit de féminisation des hormones (KSF) (PMA) pour les femmes transsexuelles.

Respect des droits humains, en milieu carcéral pour les personnes transsexuelles.

Accompagnement des enfants et adolescents dans leur identité de genre, respect et protection de l'identité transsexuelle, respect des personnes transsexuelles, respect de la diversité sexuelle et de l'égalité des territoires.

Formation et sensibilisation des personnels en contact avec les personnes transsexuelles.

Meilleure formation l'ensemble du réseau de santé et des étudiants et professionnels de santé de l'accès au changement d'état civil.

Financement des campagnes contre la homophobie et pour la visibilité des personnes transsexuelles en collaboration avec les associations.

Financement de la recherche sur la santé des personnes concernées et de leurs partenaires.

Réalisation des tests de travail du sexe professionnel et médical des personnes transsexuelles concernées.

STP

LE TABAGISME

I/ Les risques et les maladies causés par le tabac.

La consommation de tabac conduit souvent à des maladies du cœur et des poumons, et être fumeur représente un risque majeur pour les attaques cardiaques, AVC, bronchopneumopathie chronique obstructive, emphysème, et le cancer, en particulier cancer du poumon, cancer laryngé, cancer de la vessie. Cela cause aussi des maladies vasculaires périphériques et de l'hypertension en fonction de la durée d'exposition et du dosage de tabac, et on peut remarquer que la prévalence de ces maladies augmente avec la jeunesse des patients au début de leur exposition et l'importance du taux de goudron.

L'Organisation mondiale de la santé (OMS) estime que le tabac est la cause directe de 5,4 millions de morts en 2004 et 100 millions pendant le xxe siècle. Aux États-Unis, les Centres pour le contrôle et la prévention des maladies décrivent l'usage de tabac comme « la première cause de mortalité évitable » et estiment que le tabac tue près de 6 millions de personnes chaque année dans le monde.



III/Le sevrage tabagique.

Le sevrage tabagique est le fait d'arrêter de consommer du tabac. Il existe plusieurs façon d'arrêter :

Prise en charge médicale

Ces services puisent une partie de leur efficacité dans l'accompagnement par un tabacologue formé à la prise en charge de la composante psychologique de la dépendance. Elles sont le plus souvent accompagnées d'un traitement pharmacologique afin de réduire les envies de fumer et la sensation de manque pendant la période de sevrage.

Quelles solutions pour ARRÊTER DE FUMER ?

OPTION	DESCRIPTION	Coûts de soins	Coût de l'arrêt	Effets secondaires possibles
OPTION 1	DOUCHE FROIDE Une méthode qui consiste à se baigner du jour au lendemain par une immersion de 15 à 20 minutes dans l'eau froide.	0€	0€	Effets secondaires possibles
OPTION 2	L'HYPNOSE Une méthode qui consiste à se faire hypnotiser par un professionnel de la santé. Elle agit sur le cerveau et permet de réduire les envies de fumer.	250€	240€	Effets secondaires possibles
OPTION 3	SUBSTITUTS NICOTINIQUES Une méthode qui permet à l'utilisateur de continuer à fumer sans consommer de nicotine. Elle agit sur le cerveau et permet de réduire les envies de fumer.	200€	100€	Effets secondaires possibles
OPTION 4	LA CIGARETTE ÉLECTRONIQUE Une méthode qui permet de continuer à fumer sans consommer de nicotine. Elle agit sur le cerveau et permet de réduire les envies de fumer.	200€	50€	Effets secondaires possibles

Source : Cigarettes sans tabac, tabac.info-service.fr

Cigarettes sans tabac

Les cigarettes sans tabac sont composées de plantes à fumer. Par rapport aux cigarettes conventionnelles, leur but est de permettre la reproduction de l'acte de fumer en évitant la consommation de nicotine. Leur vente en officine de pharmacie en France a été interdite en octobre 2006 : elles sont dorénavant en vente dans les bureaux de tabac.

Mois sans tabac

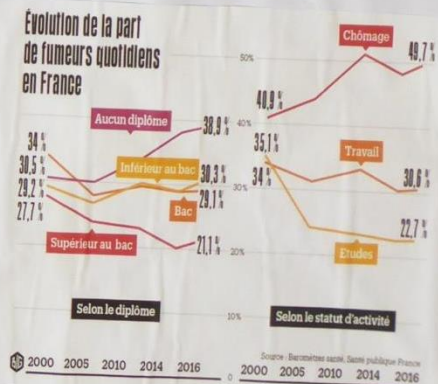
Le mois sans tabac est un dispositif français destiné à aider les fumeurs qui souhaitent se sevrer. Les fumeurs sont encouragés à ne pas fumer pendant le mois de novembre ; les participants sont invités à s'inscrire sur le site Tabac Info Service ; ils peuvent ensuite être aidés dans leur démarche par les autres participants et par des professionnels.

IV/ Chiffre du tabac en France

Sur l'ensemble de la population, les hommes sont plus nombreux à fumer que les femmes (31% contre 24%). Par ailleurs, sur 100 fumeurs on compte 55 hommes et 45 femmes. La France compte près de 16 millions de fumeurs :

- entre 15 et 85ans : 1/3 des personnes (32%) fument, ne serait-ce que de temps en temps (36% des hommes, 28% des femmes) ;
- entre 20 et 25ans : 1 personne sur 2 fume (49%) ;
- entre 18 et 19ans : presque un jeune sur deux (45%) ;
- entre 15 et 17ans : 1 jeune sur 4 (25%).

Les fumeurs consomment à 88% des cigarettes manufacturées, à 24% du tabac à rouler (dont 2/3 d'hommes et surtout ceux à revenus modestes), à 9% des chichas (surtout des jeunes de moins de 25ans), à 7% des cigarillos, à 6% des cigares et à 2% la pipe.



L'Interruption Volontaire de Grossesse (IVG)

Les différentes manières d'avorter :

L'avortement médicamenteux ou IVG médicamenteuse se déroule en deux prises de médicaments :

1. Une première étape où la patiente va venir en consultation prendre le 1er médicament. C'est ce médicament qui arrête la grossesse. Il peut y avoir des saignements parfois, même si c'est rare.

2. La seconde étape consiste à prendre le 2ème médicament 24h à 48h plus tard :

Cette étape-là va se dérouler :

soit à domicile (quand les conditions le permettent),

soit à l'hôpital : quelques heures passées dans un service de soin où il aura quelqu'un qui sera là pour gérer la douleur. C'est cette deuxième prise qui va déclencher les contractions et les saignements, donc l'expulsion de la grossesse arrêtée. Si vous restez à la maison, le médecin ou la sage-femme vous aura fait une prescription de médicaments anti-douleur.

pour que tout se passe bien. On vous demandera ce jour-là de rester chez vous et d'avoir quelqu'un pour accompagner.

Il y a également une consultation de contrôle à faire 15 jours après. Souvent, on contrôle juste avant par prise de sang ou par échographie que tout s'est bien passé. Cette consultation sera aussi le moment de faire le point pour la contraception ultérieure.

Toutes les informations liées à l'IVG (dates des rendez-vous, des prises de médicaments, etc.) seront récapitulées dans une fiche mémo pratique qui vous sera remise. *

Les lois :

La méthode médicamenteuse L'IVG médicamenteuse est possible jusqu'à la fin de la 5e semaine de grossesse, soit 7 semaines après le début des dernières règles. Si l'interruption volontaire de grossesse médicamenteuse est pratiquée dans un établissement de santé, ce délai peut s'étendre à 7 semaines de grossesse soit 9 semaines après le début des dernières règles.

La méthode par aspiration l'avortement par aspiration peut être réalisée jusqu'à la fin de la 12e semaine de grossesse, soit 14 semaines après le 1er jour des dernières règles.

Après une IVG, il est très indispensable d'adopter une méthode contraceptive adaptée à sa situation.

*Au cours de la première visite une datation de la grossesse est réalisée. Cette détermination du terme de la grossesse est souvent réalisée par échographie. **Le médecin doit informer la femme sur les risques de l'IVG** et les effets secondaires possibles de l'IVG (cette obligation d'information est mentionnée clairement page 7 du dossier-guide du Ministère de la Santé et à l'article L-2212-3 du code de la santé)

*L'entretien psycho-social qui doit aussi être proposé aux femmes majeures ne doit pas être confondu avec la visite médicale. **Cette information est obligatoire lors de cette première consultation pré-ivg.** La femme majeure peut toutefois refuser de faire cet entretien (loi du 4 juillet 2001)

*Le délai de réflexion obligatoire de 7 jours a été supprimé par la loi du 26 janvier 2016. Il avait pour but de permettre à la femme de prendre une décision en toute connaissance. Mais la **Cour de Cassation a sanctionné** sévèrement les médecins qui outrepassaient cette obligation avant ce changement législatif.

*Toutefois la femme doit renouveler, après toutes les consultations prévues sa demande d'interruption de grossesse, par une confirmation écrite. Cette confirmation ne peut intervenir qu'après l'expiration d'un **déla**

de deux jours suivant l'entretien psychosocial (article L. 2212-5).

Quelques Centres D'IVG Proches En Yvelines



SAINT-GERMAIN-EN-LAYE 78105

Hopital de SAINT-GERMAIN-EN-LAYE
20 rue Armagis
0 801 802 803 ou 01 30 83 61 21
Lundi 13h30-16h30
Mercredi 13h00-17h00

VERSAILLES 78000

3, bis Impasse des Gendarmes
0 801 802 803 ou 01 30 83 61 21
Lundi au jeudi 08h30-12h30 et 13h30-17h30
Vendredi fermeture 16h30

POISSY 78300

33, bis rue Gambetta
01 30 83 61 21
Lundi 09h00 - 12h00 ; 13h30 - 17h30
Mardi et jeudi 14h00 - 17h00
Mercredi 11h00 - 13h00
Vendredi 09h00 - 13h00

LE VESINET 78110

Centre hospitalier
72 avenue de la Princesse
0 801 802 803 ou 01 30 83 61 21
Lundi, mardi et jeudi : urgences
Mercredi 14h00 - 17h00



Sources :

[https://www.femina.ch/sante-environnement/sante/ivg-maitrisee-est-banalisee-story/29746935](https://www.femina.ch/sante-environnement/sante/ivg-maitrisee-est-banalisee/story/29746935)

<https://ivg.gouv.fr/comment-se-passe-un-avortement-medicamenteux.html>

<http://www.jeunes.gouv.fr/spip.php?article3217>

<https://www.ivg.net/lois-des-femmes/ivg-en-france>

CORONAVIRUS



Comment le coronavirus (COVID-19) se propage-t-il dans le monde ?

La propagation du Covid-19 fait l'objet de beaucoup de rumeurs, tout d'abord, le virus est apparu à Wuhan en Chine dans un marché d'animaux vivants, l'origine n'a pas été confirmée à ce jour mais c'est une maladie transmise par l'animal, le plus probable est la chauve-souris.

C'est une maladie très contagieuse, elle se transmet de personne en personne. Le Covid-19 est similaire aux autres coronavirus, il est généralement transmis lors de contacts étroits par l'inhalation de gouttelettes infectieuses, il suffit donc qu'un individu porteur du virus éternue pour que ce dernier soit transmis. Il ne faut donc pas croire tout ce que raconte les médias, par exemple : certaines rumeurs disaient qu'on pouvait être infecté si on reçoit un colis de Chine, ce qui est totalement faux.

Néanmoins, il ne faut pas négliger l'hygiène car la maladie peut survivre quelques jours sur une surface sèche et quelques semaines dans une surface aqueuse.

A ce jour, il y a plus de 100 000 personnes officiellement atteintes du Covid-19, réparties sur 110 pays ces chiffres confirment la grande contagiosité du virus.

Source : Santé publique France

Plan:

- Introduction: qu'est-ce que le coronavirus ?
- Comment le coronavirus se propage-t-il dans le monde ?
- Comment se protéger contre le coronavirus ?

Qu'est-ce que le Coronavirus ?

Le Coronavirus existe depuis plusieurs années. En 2003, il y a eu une épidémie de SARS-CoV (Severe Acute Respiratory Syndrome - CoronaVirus). Celui-ci a causé plus de 8000 cas dans 26 pays différents.

Puis en 2012, on a eu une épidémie de MERS-CoV (Middle East Respiratory Syndrome - CoronaVirus) au Moyen Orient, qui a causé cette fois près de 2500 cas, dont 850 mortels. Il s'est principalement développé en Arabie Saoudite.

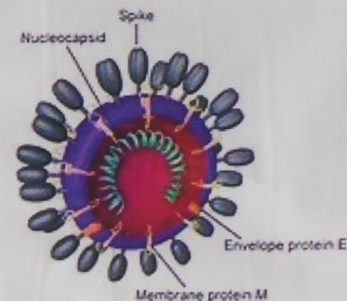
Aujourd'hui, nous avons affaire au COVID-19 (COronaVirus Disease - 19), aussi appelé SARS-CoV 2. On compte aujourd'hui 120 000 cas dans le monde dont plus de 4000 décès. On approche d'une pandémie, une épidémie à plusieurs foyers dans le monde, une épidémie mondiale.

Source : Santé publique France

Fiche d'identité

Nom : Coronavirus ou covid-19
Nom Scientifique : SARS-CoV 2
Foyer d'Origine : Wuhan, Chine
Date d'Apparition : Décembre 2019
Nombre De Pays Touchés : Environ 110
Nombre d'Infectés : +100 000 (10 mars 2020)
Nombre de décès : + 4 000 (10 mars 2020)
Type : Virus
Groupe : Groupe IV
Famille : Coronaviridae
Symptômes : Fièvre, toux, essoufflement

Source : Wikipedia



Source : Wikipedia

Comment se protéger contre le virus ?

Le virus se propage très rapidement alors pour éviter d'être contaminé on utilise plusieurs moyens de défense.

- se laver les mains très régulièrement
- tousser ou éternuer dans son coude
- saluer sans serrer la main, éviter les embrassades
- utiliser des mouchoirs à usage unique
- porter un masque quand on est malade

Dès les premiers symptômes il faut :

- ne pas prendre rendez-vous avec son médecin traitant ni les urgences pour éviter toute potentielle contamination
- appeler le Samu (15)
- éviter les contacts avec les proches
- porter un masque

Certains chercheurs essayent de trouver un vaccin le soucis c'est qu'il va mettre 2 ans à arriver et le virus risque de muter.

Le port du masque n'est pas un bon moyen de défense pour le grand public car il ne peut pas être porté en permanence et surtout n'a pas de d'indication sans contact rapproché et prolongé avec un malade. Le masque est réservé aux malades sur prescription médicale et aux professionnels du secours à personnes.

Source : gouvernement.fr

Les IST: La Chlamydia et le Gonocoque

Gonocoque

Le gonocoque (*Neisseria gonorrhoeae*) est une bactérie pathogène, responsable d'une maladie sexuellement transmissible (la blennorrhagie). Elle est surnommée « chaude pisse ». Cette bactérie est spécifique de l'espèce humaine, où elle se trouve toujours à l'état pathogène. Il n'y a jamais de porteurs sains. C'est à dire tous les porteurs ont les symptômes.

Symptômes :

Chez l'homme, c'est une urétrite aiguë se traduisant par un écoulement purulent au niveau de la verge. Il peut aussi y avoir des écoulements purulents de l'anus et des douleurs aiguës à la miction. La période d'incubation est courte (2 à 7 jours) et sans symptôme. Si le traitement n'est pas instauré rapidement, l'urétrite antérieure devient totale. Elle peut même se propager aux voies génitales donnant des infections de l'épididyme, du testicule et de la prostate. Le malade peut avoir de la fièvre ou des douleurs au bas-ventre.

Chez la femme, contrairement à ce qui se passe chez l'homme, la maladie est le plus souvent sans symptômes au début, pour ne devenir visible que lorsque l'infection s'est étendue. Il peut s'agir d'une inflammation de l'urètre, des glandes de Skène et/ou de Bartholin.

Conséquences :

Si cette maladie n'est pas traitée des symptômes plus graves peuvent apparaître.

Chez l'homme il y a des risques de stérilité qui est dû à l'inflammation de l'épididyme, du testicule

Chez la femme aussi(les trompes sont bouchées par les écoulements purulents, les médecins seront obligés d'enlever la/les ovaires et la/les trompes infectées pour ne pas risquer l'infection généralisée).

L'infection gonococcique de la femme enceinte peut provoquer une infection de l'enfant lors de l'accouchement. Celle-ci peut se traduire chez le nouveau-né par une infection généralisée, mais la manifestation la plus habituelle est une conjonctivite purulente.

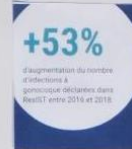
Il peut y avoir des complications articulaires (arthrite du genou par exemple), septiques (endocardites, méningites) ou mécaniques (rétrécissement urétral chez l'homme). Si l'infection se généralise cela peut entraîner la mort.

Traitement: Il n'existe pas encore de vaccin. Le traitement permet la guérison complète mais ne protège pas d'une nouvelle infection.

LE DIAGNOSTIC: Il se fait par prélèvement local.



Chlamydia d'une bactérie gonococque au microscope optique



Chlamydia

Chlamydia est une bactérie qui se transmet lors d'une relation sexuelle. Les chlamydiés utilisent la cellule eucaryote qu'elles parasitent afin de ne pas se faire détruire par les globules blancs. Elles sont également dotées de petits génomes.

Symptômes: Les symptômes sont généralement absents, si bien qu'une personne peut être infectée sans le savoir. Quand les symptômes sont présents, ils apparaissent en général 2 à 3 semaines après la transmission. Les symptômes sont des écoulements purulents par la verge, l'anus ou le vagin, une fièvre, une douleur brûlure au bas du ventre.

Conséquences: Si la maladie n'est pas traitée il y aura des complications graves. Il y a des risques de stérilité chez l'homme et la femme. Une atteinte (infection) du nouveau né si la mère est infectée.

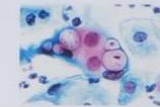
Il y a aussi des sensations de picotements ou de brûlures en urinant, des douleurs pendant les relations sexuelles. Les yeux deviennent rouges et il y a des écoulements. Il peut aussi y avoir une toux, une respiration sifflante et de la fièvre. Si l'infection se généralise cela peut entraîner la mort.

Traitement: Il e, la ou les partenaires doivent également être traités. Les relations sexuelles doivent être évitées ou impliquer le préservatif pendant au moins une semaine. La recherche d'autres IST est également indispensable et la personne traitée doit revoir son médecin au plus tard 7 jours après le début du traitement.

Dans 10 à 15% des cas, l'infection, même bien soignée persiste. C'est pourquoi, deux tests de dépistages doivent être réalisés à nouveau, environ 5 semaines après la fin du traitement et entre 3 et 6 mois après la fin du traitement. Il n'existe pas encore de vaccin.

Diagnostic: Chez les hommes, l'examen consiste en un prélèvement urétral.

Chez la femme, l'examen consiste en un examen gynécologique (pendant lequel le médecin examine le col de l'utérus et effectue un prélèvement des sécrétions)



Chlamydia d'une bactérie Chlamydia au microscope optique

IST (Infection Sexuellement Transmissible): Une infection sexuellement transmissible, ou IST, se transmet lors de rapports sexuels d'un individu porteur de l'infection vers l'individu sain. Il peut s'agir de virus, de bactéries et de champignons. Toutefois, le risque d'infection peut être réduit par l'utilisation de préservatifs masculins ou féminins. Le terme IST a peu à peu remplacé le terme MST (maladie sexuellement transmissible) car il décrit mieux le fait que certaines infections peuvent être asymptomatiques.

Virus: Microorganisme infectieux rudimentaire contenant un seul type d'acide nucléique, soit un acide désoxyribonucléique ou un acide ribonucléique, qui utilise, pour la synthèse de ses propres constituants, les matériaux de la cellule qu'il parasite, et qui se reproduit à partir de son seul matériel génétique (GDT). Il n'est pas considéré comme un être vivant.

Bactérie: La bactérie est un micro-organisme ubiquiste, unicellulaire et sans noyau (procaryote) dont le génome est constitué d'ADN. Celui-ci consiste en un seul chromosome, et on note éventuellement la présence de plasmides (petit morceau d'ADN circulaire). L'ensemble des bactéries forme le règne des eubactéries (*Eubacteria*).

Certaines bactéries peuvent être pathogènes. Chez l'homme, les symptômes d'une infection bactérienne sont similaires à ceux observés lors d'une infection virale (éruption cutanée, toux, écoulement nasal, nausées, fièvre et douleurs musculaires). Parfois, elles sont mortelles. Les infections bactériennes peuvent être traitées avec des antibiotiques.

Protection:
Antibiotique,
préservatif

Source : https://www.passeportantennas.net/fr/Media/actualites/medecines/Fiche_aptos/Mec-antibio-chlamydia
<https://fr.wikipedia.org/wiki/Chlamydia>

CONNAISSANCE

Le GHB

Definition

Le GHB ou "la drogue du voleur" est une drogue de synthèse aux propriétés sédatives et anesthésiantes. Il est utilisé en Médecine notamment comme anesthésiant. Cependant le GHB est de plus en plus utilisé comme drogue.

Durée des effets

Petite dose : 1h
Forte dose : 2-4h



Premiers effets :
15 à 30 min

Composition

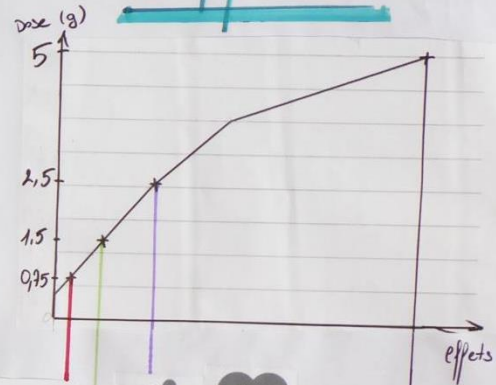
Le GHB est composé de deux substances : le GBL et le γ -HB (butanoéol). Le GBL est utilisé comme solvant dans l'industrie des peintures. Quant au γ -HB, il se présente comme un liquide visqueux incolore utilisé dans des industries chimiques pour produire des résines et du polyester. Lorsque elles sont ingérées, ces substances sont converties en GHB par l'organisme.



Risque



Effets



EFFETS RECHERCHÉS

- sensualité (smiley face with hearts)
- déshinhibition (two people dancing)
- sociabilisation (group of people)
- vomissements (person vomiting)
- arythmie cardiaque (heart with ECG line)
- bien-être (smiley face)
- sentiment d'ivresse, chaleur, assurance (smiley face)
- empathie, assurance, communication (group of people)
- nausées (person vomiting)
- accélération ou ralentissement du rythme cardiaque (heart with ECG line)

RISQUES EN CAS DE SURDOSE

- arrêt cardiaque mort (heart with ECG line)
- arrêt respiratoire (lungs)
- convulsions spasmes musculaires, épilepsie (person convulsing)
- coma (person in a box)

EFFETS SECONDAIRES

- vertiges (person with dizziness)
- tremblements (shaking hand)
- perte de conscience (person with stars around head)
- somnolence (moon and stars)
- maux de tête (head with lightning bolt)
- endormissement (person sleeping)

PREVENTION

La consommation de produits psychoactifs : (illégaux)
↳ Voici quelques règles de prudence.

- Respectez les doses afin d'éviter tous les problèmes liés au surdosage.
- Évitez de consommer seul ou dans un cadre où vous vous sentez mal entouré / mal à l'aise.
- Surveillez votre verre notamment en boîte de nuit.
- Né pas mélanger les substances ⚠

⚠ Le GHB provoque somnolence et une incoordination motrice, il est donc dangereux de conduire sous l'effet de ce produit.

Source :

- infodrogues.be
- passeport-sante.met
- drogue-info-service.fr

Ils ont découvert

LE VIH



Luc Montagnier est un biologiste virologue français, né le **18 août 1932** à Chabris, dans l'Indre. Le 6 octobre 2008, il est colauréat avec Françoise Barré-Sinoussi et Harald zur Hausen du Prix Nobel de physiologie ou médecine², pour la découverte, en 1983 du VIH

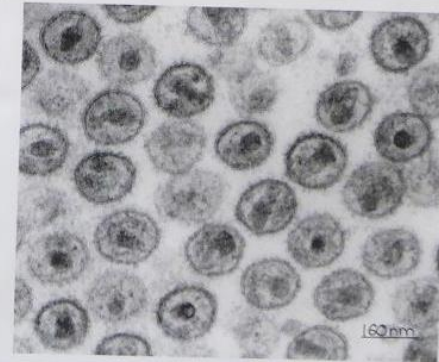
Le **virus de l'immunodéficience humaine (VIH)** est un rétrovirus infectant l'humain et responsable du syndrome d'immunodéficience acquise (sida), qui est un état affaibli du système immunitaire le rendant vulnérable à de multiples infections opportunistes.

Transmis par plusieurs fluides corporels (sang, sécrétions vaginales, sperme ou lait maternel), le sida est aujourd'hui considéré comme une pandémie ayant causé la mort d'environ 32 millions de personnes entre 1981 (date de la première identification de cas de sida) et 2018. On estime qu'environ 1 % des personnes âgées de 15 à 49 ans sont porteurs du VIH, principalement en Afrique subsaharienne¹.

Bien qu'il existe des traitements antirétroviraux luttant contre le VIH et retardant par conséquent l'apparition du sida, réduisant ainsi la mortalité et la morbidité, il n'existe à l'heure actuelle aucun vaccin ou traitement définitif. Le moyen de lutte le plus efficace reste donc la prévention, qui passe notamment par les rapports sexuels protégés et la connaissance de son statut sérologique de manière à éviter d'infecter autrui.



Françoise Barré-Sinoussi, née le **30 juillet 1947** à Paris, est une chercheuse française en virologie. En 1983, elle a participé à la découverte du virus de l'immunodéficience humaine (VIH)



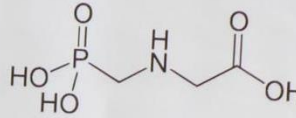
Le VIH observée en MET en 1983

John E. Franz



Introduction du pesticide, comment a-t-il été introduit ? Pourquoi est-il toujours utilisé de nos jours ?

Dans les années 1950, le chimiste Henri Martin a découvert une molécule de synthèse qui a par la suite permit de créer le glyphosate. Ce n'est que seulement à partir des années 1974, que Monsanto a exclusivement commencé à produire et vendre le glyphosate sous le nom de Roundup. Aujourd'hui c'est l'herbicide non-sélectif le plus utilisé dans le monde dû à sa capacité d'éliminer la majorité des plantes. En 40 ans, son utilisation a été multipliée par 100 dans le monde (1974 à 2014). Depuis 2015, il est classé par le CIRC (Centre International de Recherche sur le Cancer) comme « probablement cancérogène ».



Les chiffres clés :

Il y a dans le monde 800 000 tonnes de glyphosate sont utilisées et 8 800 Tonnes vendues en France .
Les quantités ont fortement augmenté entre 2009 et 2014

LE GLYPHOSATE : UN PESTICIDE DANGEREUX ?

Quelles sont les solutions pour remplacer le glyphosate ?

Pour lutter contre le pesticide il faut avoir une agriculture biologique et durable :
Il est possible de l'utiliser qu'une fois par an pour diminuer l'utilisation car il aura moins d'effet sur l'environnement mais malheureusement il n'y a que 2 % des agriculteurs français qui utilisent cette technique
Jacques Le Verger travaille depuis 2008 à la conception d'un désherbant « naturel » à base de produits végétaux qui pourrait remplacer le glyphosate

Jacques Le Verger



7 RAISONS D'INTERDIRE LE GLYPHOSATE

- 1 LE GLYPHOSATE MENACE LA VIE SAUVAGE**
Un herbicide sélectif qui tue les mauvaises herbes et les insectes nuisibles.
- 2 LE GLYPHOSATE MENACE LES ANIMAUX ET LES PLANTES**
Des herbicides à large spectre qui tuent tout ce qui n'est pas une culture.
- 3 OUI ET GLYPHOSATE, C'EST DANGEREUX !**
Produit classé cancérogène par l'OMS et le CIRC.
- 4 COCKTAILS TOXIQUES**
Le glyphosate est souvent utilisé en combinaison avec d'autres produits chimiques.
- 5 DES LACUNES DANS L'ÉLABORATION DES PREUVES**
Les études de sécurité sont souvent incomplètes ou biaisées.
- 6 LE MANQUE DE TRANSPARENCE**
Les entreprises ne divulguent pas toutes les données de leurs produits.
- 7 IL EXISTE DES ALTERNATIVES AU GLYPHOSATE !**
Des méthodes naturelles et biologiques existent pour contrôler les mauvaises herbes.

SANS GLYPHOSATE IL EST POSSIBLE DE PRODUIRE UNE ALIMENTATION PLUS SAINES ET EN QUANTITÉ SUFFISANTE POUR TOUS.

LE PAYSAN NE DOIT ÊTRE FORCÉ
UNE MEILLEURE GESTION DES CULTURES
LES DÉSHÉRIBANTS TRADITIONNELS EN BIODIVERSITÉ
LE DÉSHÉRIBANT MÉCANIQUE

L'impact sur la santé

Pour pulvériser leurs cultures de glyphosates, les agriculteurs doivent porter une combinaison intégrale, c'est-à-dire un masque, des gants, combinaison car il est corrosif au contact physique et aux voies respiratoires. Il faut aussi le garder loin des points d'eau car il y a un risque de contamination. Si du glyphosate est introduit dans de l'eau dans un bidet, elle ne doit pas être jetée dans l'évier.

Ce pesticide apporte un grand débat autour de la question sur la santé et sa dangerosité, ce qui divise agriculteurs et écologistes. Selon Monsanto, il est sans danger pour l'Homme et l'environnement mais de nombreux écologistes pensent qu'il est cancérogène.

Décisions de l'État

Le 27 Novembre 2017, Emmanuel Macron a annoncé que d'ici 3 ans (en 2020 ou 2021) il serait interdit.
Les agriculteurs sont encouragés, en France, à passer à une agriculture pour mieux respecter et mieux préserver l'environnement. Mais avec le CETA (Comprehensive Economic and Trade Agreement), un accord commercial bilatéral de libre-échange entre le Canada et l'Union Européenne qui fait l'objet de nombreuses critiques des agriculteurs dénonçant une agriculture déloyale à cause d'un risque d'un afflux de viandes canadienne, d'un impact contrasté en termes d'emplois, mais aussi des critiques par rapport aux animaux nourris aux farines animales et aux bœufs « dopés » aux antibiotiques. Donc également, un traité où l'agriculture canadienne, dont 15 % doit être exportée en France, et qui contient du glyphosate. Malgré cela, le glyphosate en Europe n'est toujours pas interdit par le gouvernement, et n'est pas en vu d'une interdiction.



Sources : france culture, wikipédia, science et avenir, anses

Prévention pornographie :

⚠ Le porno n'est pas la réalité. Sachez que les films que vous regardez sont sans émotions, sans sentiments...

Il ne faut pas s'inspirer de ces films, il ne faut pas penser que les représentations de ces sites sont la norme, il ne faut pas vouloir mettre la barre trop haute.

La pornographie ne reflète à vrai dire vraiment d'un rapport sexuel moyen, il faut savoir prendre du recul lorsqu'on regarde ces vidéos.

Souvent les acteurs ne portent pas de protection.

Rappelez-vous que ce sont des acteurs, ils sont payés et jouent un rôle.

Paradoxe ?

Quand on y réfléchit, ça paraît étrange, les personnes voient de vidéos pornographiques bien avant leur première fois. Ce qui signifie que la pornographie devient la première image qu'on a du sexe.

L'âge moyen du premier film regardé est de 14 ans environ pour les filles et les garçons, cela représente la classe de 6ème!

Les filles sont souvent plus amenées à regarder de la pornographie en groupe.

L'âge moyen du premier rapport sexuel est de 17 ans, soit 6 ans après la première vision d'un film pornographique.

PORNOGRAPHIE.

Informations :

- La vision de films pornographiques est totalement interdite avant 18 ans.
- Emmanuel Macron exige maintenant un contrôle parental sur tous les téléphones des enfants.
- Le premier site porno s'appelle sex.com. Il a été enregistré en 1994 par un homme nommé Gary Kremen.

— 18ans

sources : lalettrecollante.com / wikipedia / leparisien / socialare-magazine.ch

La pornographie n'est pas un outil d'éducation à la sexualité.

-18

pornographie = violences sexuelles

Amélie, Sébastien
die'h cassandre
Bas Pauline 2018

Les Champignons Hallucinogènes

Définition

La psilocybine est une molécule psychoactive présente dans des champignons hallucinogènes comme les Psilocybe. Une fois ingérée, la psilocybine est transformée, par le système digestif, en une autre forme active, la psilocine, qui existe aussi dans les champignons, mais en moindres quantités. La psilocybine et la psilocine présentent une structure proche du neurotransmetteur.

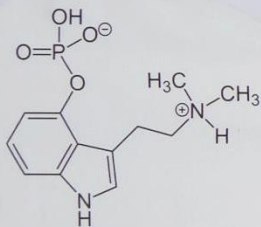
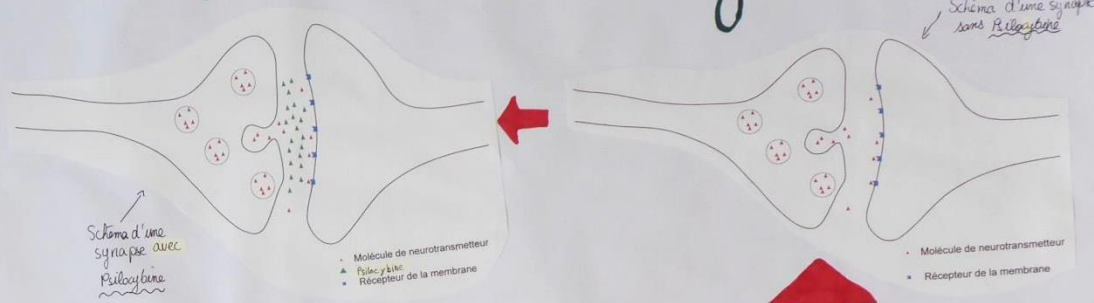


Schéma de la molécule *Psilocybine*
Source Wikipédia



Photo de champignons *Psilocybe semilanceata*
Source Wikipédia

Les effets secondaires

Effets indésirables

- Vertiges et tremblements.
- Douleurs abdominales, pertes d'équilibre, membres engourdis.
- Mauvaise coordination des mouvements, augmentation de la température corporelle avec transpiration abondante.

Conseils de réduction des risques

Toute consommation exposé à des risques. Il est toujours préférable de s'abstenir, ou de reporter la consommation quand on se sent fatigué, stressé, mal ou qu'on éprouve de l'appréhension.

- La consommation d'un hallucinogène ne doit jamais être envisagée quand on est seul, il est important d'être entouré de personnes de confiance, averties et n'ayant pas consommé.
- Prendre les champignons par petites doses et attendre au moins une heure, pour éviter les surdosages et limiter les effets indésirables.
- Eviter de manger dans les 6 à 8 heures qui précèdent (les effets sont différés après la prise d'un bon repas et cela permet de prévenir les nausées et d'autres effets secondaires désagréables).
- Ne pas mélanger plusieurs produits ensemble.
- Limiter la fréquence de la consommation.
- Eviter de conduire ou d'entreprendre une activité « à risques ».
- En cas de « bad trip », proposer à l'utilisateur un lieu calme et propice à la détente, lui rappeler qu'il se trouve sous les effets de la drogue et qu'ils vont se dissiper.
- Après avoir consommé, s'accorder une période de calme d'au moins 24 heures.

Ancienneté

- L'utilisation de champignons hallucinogènes existe depuis très longtemps.
- Plusieurs dieux peuvent leur être assimilés, le dieu Piltzintecuhtli qui est un dieu mexicain des plantes hallucinogènes dont les champignons divins, le dieu aztèque Xochipilli qui est le dieu du « rêve fleuri ».
- On sait que des champignons hallucinogènes furent distribués aux fêtes du couronnement de Moctezuma II en 1502.
- L'un des premiers textes européens à y faire référence et à en décrire l'usage rituel est le Codex de Florence entre 1547 et 1569. Il mentionne l'usage des teonanácatl dans les cérémonies religieuses des Aztèques.

Les effets recherchés

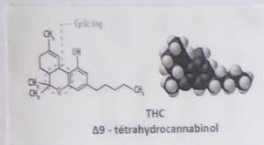
La plupart du temps les champignons hallucinogènes sont consommés pour procurer des sensations :

- De l'ordre du développement personnel comme une meilleure compréhension de soi-même, un agissement des sens, une sensation de liberté et d'harmonie voire des révélations mystiques.
- Ils peuvent procurer également introspection, désinhibition, euphorie, fou-rire, réémergence des souvenirs oubliés (pour le meilleur ou pour le pire), hallucinations visuelles et sonores.

Source <http://psychonaut.fr/>

Les effets du Cannabis

sur la sexualité



Definition: THC (tétrahydrocannabinol) est le cannabinoïde le plus abondant et le plus présent dans la plante de cannabis. Il possède des propriétés psychoactives agissant sur le psychisme en modifiant l'activité cérébrale.



DOSE ÉLEVÉE

- ↓ baisse du désir
- ↓ introspection
- ↓ perte de contrôle du corps
- ↓ impuissance sexuelle.



PETITE OU MOYENNE DOSE

- ↑ libido et du plaisir sexuel / intensité des orgasmes / conscience corporelle
- ↑ capacité de communication / résistance sexuelle et habileté
- ↑ précision du toucher / durée et puissance des orgasmes
- ↑ relations érotiques.

Effets chez les femmes: ♀

- + meilleure humidité vaginale
- + capacité de l'excitation
- + meilleur contrôle des muscles vaginaux
- + augmentation des orgasmes

- malformation des foetus
- risque durant les fécondations in vitro
- risque kyste ovarien.
- rapport douloureux
- risque de fausse couche
- risque grossesse utérine
- abus sexuel (état inconscient).

EFFETS CHEZ LES HOMMES:

- + Meilleure résistance
- + Augmentation de la sensibilité du toucher
- + Orgasme plus fort et plus long
- + Plus grande prédisposition aux préliminaires
- difficulté d'érection car endormement des vaisseaux sanguins donc afflu de sang difficile
- baisse de la mobilité des spermatozoïdes et de leur dureté de vie
- manque d'orgasme
- niveau de testostérone qui diminue après consommation
- baisse du libido
- crise d'anxiété
- réalité transformée → abus sexuels
- risque d'infertilité
- éjaculation précoce

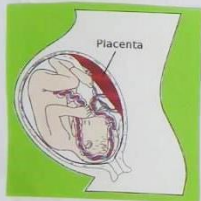
sources : stop-cannabis.ch
jeune.guer.fr
paraportante.net

Impact de l'alcool sur la grossesse

Intro: L'alcool est très présent dans notre environnement et les invitations à en consommer ne manquent pas. Il se peut que vous soyez sollicitée durant la période particulière de votre grossesse.



Fœtus



Placenta

Alcool pendant la grossesse : quels sont les risques ?

-L'alcool est toxique pour le système nerveux et le cerveau du fœtus.

-Consommer de l'alcool pendant la grossesse est toxique pour le fœtus et peut entraîner diverses complications, dont le syndrome d'alcoolisation fœtale qui est la forme la plus grave.

-Pendant la grossesse, l'alcool peut être responsable, dans certains cas, de fausses couches ou de malformations.

-Après la naissance, l'alcoolisation fœtale peut entraîner un risque de prématurité, de retard de croissance, de déficit visuel et auditif, ou encore des troubles de l'alimentation.

-L'alcool est un toxique tératogène, qui traverse très facilement le placenta et endommage les cellules en développement du bébé, notamment celles du cerveau.

-Dans la plupart des cas, les troubles ne sont pas visibles sur le bébé qui vient de naître, mais apparaissent plus tard, au moment de l'entrée en crèche ou à l'école, parfois même plus tard, lorsque le cerveau devient plus mature, vers 6-8 ans.

-Ainsi, entre 5 à 14 ans, les enfants ont un risque plus important de troubles de l'attention et peuvent rencontrer une rupture sociale et des difficultés à s'organiser ou à apprendre.

-Enfin, les troubles causés par l'Alcoolisation Fœtale auraient des répercussions jusqu'à l'adolescence avec des effets psychologiques et un risque accru d'alcoolisme ou de toxicomanie, etc.

L'allaitement

-L'alcool passe dans le lait maternel et l'organisme immature de votre enfant y est sensible.

-De plus, la consommation d'alcool peut perturber l'allaitement en diminuant la lactation et l'écoulement du lait, entraînant parfois une somnolence excessive du bébé.



Source:
- Alcool & grossesse.fr
- journal des femmes.fr

Interface vitale entre la maman et son fœtus, le placenta est une plateforme d'échange. Les échanges d'échange. Les constantes sont constants et les fonctions respiratoires et nutritives du fœtus. Le placenta joue le rôle de filtre, mais plusieurs substances, dont l'alcool, traversent, le

LE

PAPILLOMAVIRUS

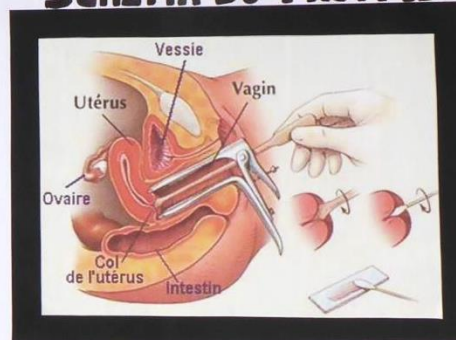
DÉFINITION

Le virus du papillome humain, aussi nommé papillomavirus, est un virus à ADN de la famille des Papillomaviridae. On en connaît environ 200 génotypes différents ; certains se transmettent par contact cutané et infectent la peau, d'autres potentiellement plus dangereux sont sexuellement transmissibles.

PROTECTION

- Le préservatif : il apporte malheureusement une protection incomplète contre le papillomavirus, notamment à cause des zones non recouvertes. Cependant, il reste l'élément essentiel pour la prévention des autres IST (Infections Sexuellement Transmissibles) comme la syphilis, le VIH...
- La vaccination : Elle est efficace uniquement en préventif, avant tout rapport sexuel ou dans la première année suivant les premiers rapports sexuels.
La vaccination est actuellement réservée aux jeunes filles entre 11 et 14 ans, avec un rattrapage entre 15 et 19 ans.

SCHEMA DU FROTTIS



DÉTECTION

Le test HPV détecte par biologie moléculaire la présence du virus HPV (détection de l'ADN viral) dans les cellules du col de l'utérus, soit à partir du même prélèvement (frottis). Cette détection est faite par le médecin. C'est pour ça qu'il faut un suivi gynécologique régulier, avant et après les premiers rapports sexuels.

VIRUS / BACTÉRIE

Les bactéries sont de petits organismes, mais les virus sont généralement bien plus petits. La bactérie est une cellule sans noyau avec un paroi et parfois même une sorte de petite queue, la flagelle, qui lui permet de mieux se déplacer.

TRANSMISSION

Les hommes peuvent l'attraper de la même façon que les femmes : par contact direct ou indirect intime, peau contre peau et/ou sexuel. Le virus peut se propager lors de rapports sexuels anaux, vaginaux ou oraux, que ce soit avec un membre du sexe opposé ou avec un autre homme. Enfin, le virus peut être transmis de la mère infectée à son bébé lors de l'accouchement (transmission verticale).

Sources :

- [Wikipédia](#),
- [osphères](#),
- [sante.lefigaro](#),
- [frottis.info](#)

FELICITATIONS !

